

Nordic Sense

Soda maker / Sodavandsmaskine
Varenummer/Item number: 26696 / 26699



BRUGSANVISNING • INSTRUCTION MANUAL
BRUKSANVISNING • BRUKSANVISNING



26696



26699

Sikkerhedsanvisninger

- Kontroller altid sodavandsmaskinen og dens tilbehør. Kontakt leverandøren, hvis produktet er beskadiget eller defekt, for at få oplysninger om service eller ombytning.
- Brug ikke produktet og tilbehøret, hvis skaden og defekten ikke er blevet udbedret.
- Undlad selv at justere eller reparere produktet og tilbehøret. Reparationer må kun udføres af relevant servicepersonale.
- Brug kun originalt tilbehør, der medfølger eller anbefales af producenten, da garantien ellers bortfalder.
- Rengør altid kulsyrerøret efter brug for at undgå, at partikler og tilsætningsstoffer blokerer for kulsyrerørets trykafledning.
- Flasken har en udløbsdato på tre år fra købstidspunktet. Udskift flasken, hvis den revner eller bliver misfarvet før udløbsdatoen.

Bemærk:

1. Vand eller andre drikkevarer, der kommer i PET-flasken, skal altid have en temperatur på 4-40°C.
2. Der kan tilsættes sirup eller juice til flasken for at lave drikkevarer med smag. Låget skal altid vaskes efter brug for at undgå risiko for, at sukker eller urenheder tilstopper eller ætser plastdelene. Læg låget i blød i vand med en temperatur på 20-30°C i mindst tre minutter. Låget skal være helt dækket af vand. Tør derefter låget.
3. Bland ikke sirup, juice eller spiritus med faste partikler eller væsker, der er meget tykflydende og ætsende. Tykflydende væske kan skabe store bobler, når der tilsættes kulsyre, og sprøjte ud under trykafledning.
4. Da det er åben trykstruktur, hopper trykknappen muligvis lidt op, når der er fyldt tilstrækkelig kulsyre på. Det er normalt, at der siver en smule kulsyre ud ved trykknappen, når flasken er fuld, og det betyder også, at man kan stoppe med at trykke.
5. Når der høres en fløjtende lyd, betyder det, at det maksimale tryk i flasken er nået – fortsæt ikke med at trykke for at undgå spild af kulsyre.
6. Hvis der ikke kommer kulsyre ud af røret, eller hvis vandslaget ikke kan nå bunden af flasken, kan det skyldes, at kulsyrepatronen er løbet tør for kulsyre og skal genfyldes.

Bemærk!

Bemærk: Hvis der bruges isvand, vil drikken få en bedre smag. Derfor er det en god ide altid at have en flaske med drikkevand klar til brug i køleskabet.

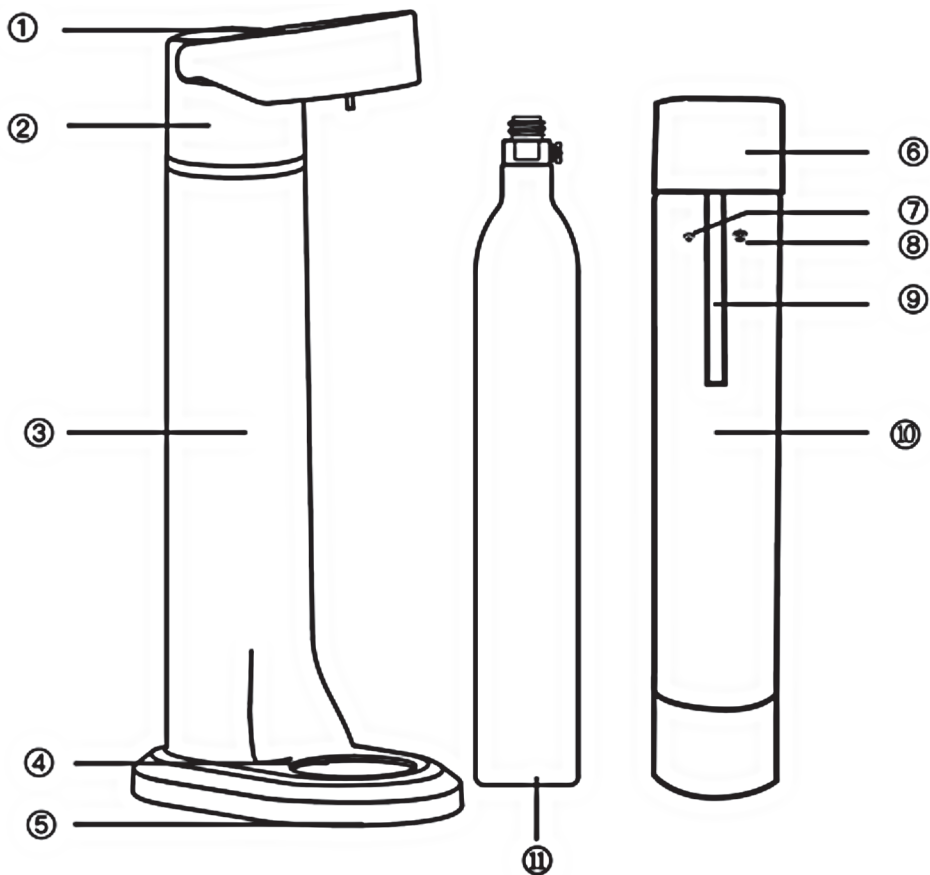
OBS: Produktet må kun bruges til det formål, der er angivet i denne brugsanvisning.

Advarsel: Produktet må ikke bruges eller opbevares ved høj temperatur. Bemærk, at produktet skal bruges og opbevares ved 4-40°C.

Advarsel: Uautoriserede personer må ikke ændre eller adskille produktet. Kontakt producenten hvis der er behov for vedligeholdelse, så autoriserede teknikere kan hjælpe.

Advarsel: Det er strengt forbud at tilsætte kulsyre til tomme PET-flasker.

Beskrivelse af dele:



① Trykknop

② Patronholder

③ Kabinet

④ Magnetisk fod

⑤ Fod

⑥ Låg

⑦ Mærke 1 for langsom trykaflastning

⑧ Mærke 2 for hurtig trykaflastning

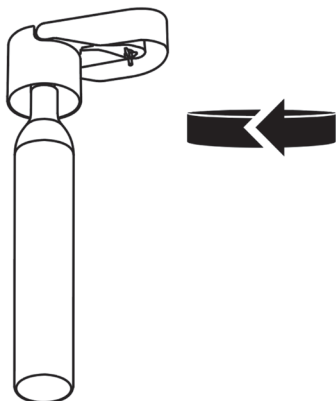
⑨ Kulsyrerør

⑩ PET-flaske

⑪ Kulsyrepatron (medfølger ikke)

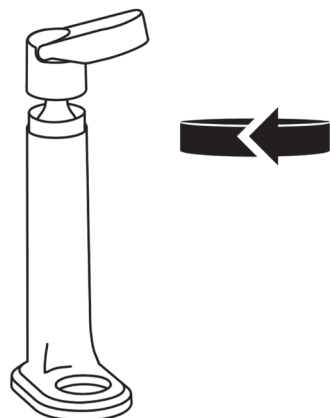
Betjening:

1



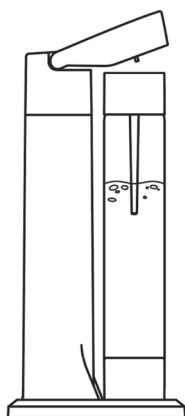
Fjern det støvtætte låg fra kulsyrepatronen, og skru patronholderen af kabinettet. Hold patronholderen i den ene hånd, og skru med den anden hånd kulsyrepatronen med uret ind i patronholderen, indtil den er fastgjort.

2

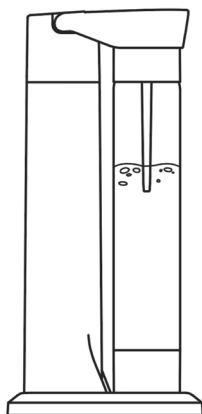


Placer patronholderen, så den sidder rigtigt i forhold til kabinettet, og drej derefter med uret for at fastgøre patronholderen i kabinettet.

3



Fyld vand eller anden væske i PET-flasken op til mærket "Maks. niveau ". Fastgør derefter flaskelåget, og placer flasken på den magnetiske fod.

4

Tryk på kulsyreknappen for at tilsætte kulsyre til væsken. Det bedste resultat opnås ved at trykke på kulsyreknappen 2-3 gange i 1-2 sekunder hver gang. Stop, når der høres en fløjtende lyd. Det betyder, at trykafslastningsventilerne lader kulsyre sive ud, og at flasken har nået det maksimale niveau.

5

Efter tilsætning af kulsyre kan flasken let fjernes fra foden. Vend flasken på hovedet et par gange for at sikre optimal optagelse af kulsyre, men undlad af ryste flasken.

6

Der kan foretages trykafslastning med forskellig hastighed alt efter væsken.

Væske i flasken

Fremgangsmåde

Vand

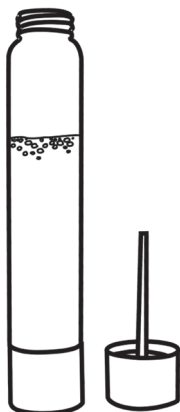
Drej langsomt låget til mærke 1 for langsom trykafloadning og derefter til mærke 2 for hurtig trykafloadning.

Andre væsker:

Juice, drikkevarer tilsat sirup, iste, vin, spiritus osv

Vent, indtil drikkevaren er tilbage til mærket "Maks. niveau" efter tilsætning af kulsyre, og drej derefter langsomt hættens 15°. Hvis væskestanden falder tilbage til mærket "maks. niveau" fortsæt da med at dreje låget til kulsyren er helt frigivet. Luk låget helt, hvis væskenniveauet ikke falder, efter at hættens er drejet 15°. Vent, indtil væskenniveauet falder til mærket "Maks. niveau", og gentag derefter ovenstående.

7



Skrul låget af, og server drikken.

Rengøring og vedligeholdelse

1. Sodavandsmaskine

Rengør med en hårdt opvredet klud. Brug et mildt rengøringsmiddel efter behov. Brug ikke opløsningsmiddel eller slibende rengøringsmiddel, da det kan ødelægge sodvandsmaskinens overflade.

2. Flaske

- Plastflasken tåler ikke opvaskemaskine.
- Brug vand (højest 40°C) og et mildt rengøringsmiddel.
- Vask omhyggeligt flasken regelmæssigt.
- Opbevar flasken uden hætte for at holde indersiden tør. Omgivelsestemperaturen bør ikke være overstige 40°C.

3. Hætte og kulsyrerør

- Disse dele tåler ikke opvaskemaskine.
- Rengør dem regelmæssigt med lunkent vand tilsat et mildt rengøringsmiddel, hvis det er nødvendigt, især hvis sodvandsmaskinen har været brugt til at tilsætte kulsyre til sukkerholdige væsker.

4. Patronpakning

I holderen til kulsyrepatronen er der en lille gummipakning, som med tiden bliver slidt. Der medfølger en ekstra pakning i emballagen, så pakningen kan udskiftes, når det er nødvendigt.

Genbrug og bortskaffelse



Bortskaf enheden på en miljøvenlig måde. Bortskaf den ikke med almindeligt husholdningsaffald. Bortskaf PET-flasken og sodavandsmaskinen ved at aflevere dem på en genbrugsstation eller i en affaldscontainer beregnet til den type affald.

Kontaktoplysninger

F&H Group A/S
Gl. Skivevej 70
8800 Viborg
Danmark
Tlf.: +45 8928 1300
www.fh-as.dk

Safety Instructions

- Always check the soda maker and its accessories. If you find any damage or defect, please contact your supplier for information of service or replacement.
- Please do not use the product and the related accessories if the damage and defect has not been repaired.
- Please do not adjust or repair this product or its accessories on your own. The repair must only be done by relevant service personnel.
- Only use the original accessories provided or recommended by the manufacturer, or the committed warranty will be invalid.
- Always clean the gas tube after use, to avoid particles and additives to stop the pressure relief of the gas tube.
- The bottle has an expiry date, of 3 years from purchase. If the bottle cracks or discolors before the expiry date, please replace it.

Remarks:

1. Water or other mixed drinks put in the PET bottle should always have a temperature between 4°C - 40°C.
2. Syrup or juice can be added into the bottle to make flavored drinks, but the bottle cap must be washed each time after use, to avoid the risk sugar or impurity blocking or corroding the plastic parts. Soak the cap into water at ambient temperature between 20-30°C for at least 3 minutes. The cap must be covered completely by water. Dry the cap after soaking.
3. Do not mix syrup, juice or liquor with solid particles, or liquids with high thickness (viscosity) and corrosiveness. Thick liquid can create large bubbles when injecting gas, which can spray out during pressure relief.
4. As it is an open-press structure, when gas is full during injection, the press key may bounce back; it is normal to have some gas release from the press key when the bottle is full, and it also means you can stop pressing.
5. When hearing a whistling sound, it means the max pressure in the bottle is reached - do not continue to press to avoid gas will be wasted.
6. When injecting, if there is no gas blowing out from the tube or the water blow cannot reach the bottom of the bottle, it may mean the gas cylinder is running out of gas and it needs refill.

Attention!

Remark: If you use the ice water, the bubble taste of the drink will be better. For that reason, we suggest you put the bottle filled with drinking water in the refrigerator for pre-cooling all the time.

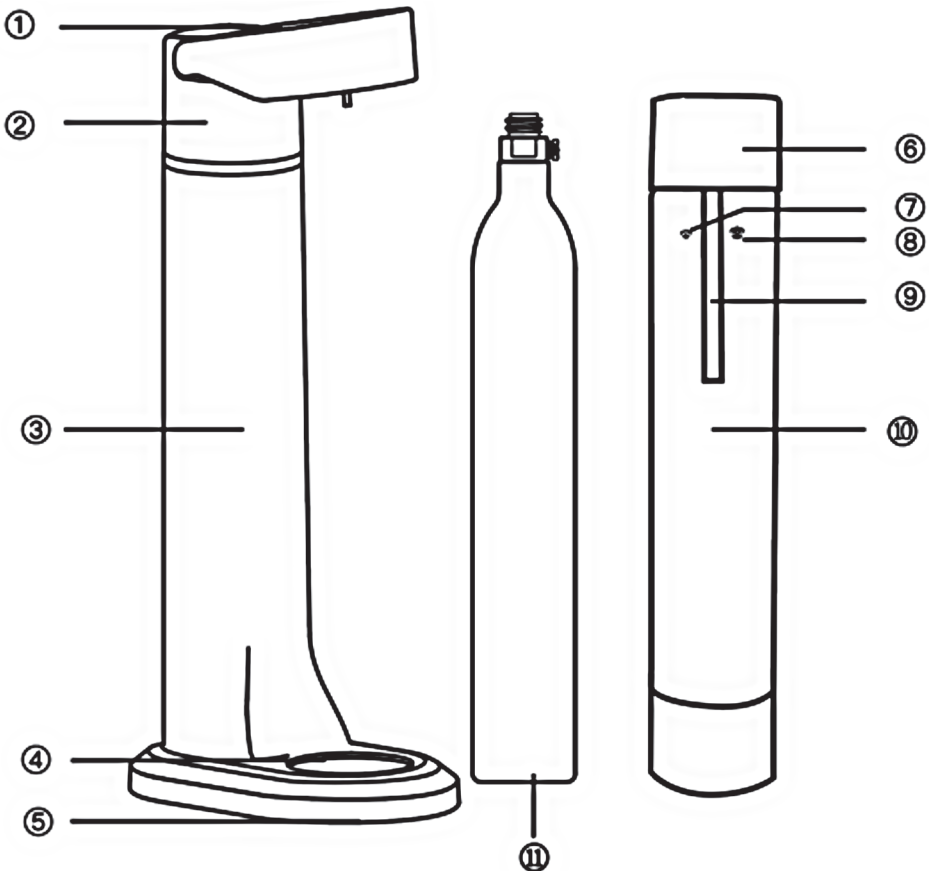
Notice: This product is limited to the scope of usage specified in this manual only.

Warning: It is strictly prohibited to use and store this product at high temperature. Please note that the operation and storage temperature of this product is between 4°C ~ 40°C.

Warning: It is prohibited to transform or disassembly the product by an unauthorized party. If maintenance is needed, please contact our after-sale service, and our professional technicians will be able to help.

Warning: Inflating the PET bottle which has no water is strictly prohibited.

Part description:



① Press key

② Cylinder connector

③ Main body

④ Magnetic stand

⑤ Stand

⑥ Infuser cap

⑦ 1st Gas slow relief mark

⑧ 2nd Gas fast relief mark

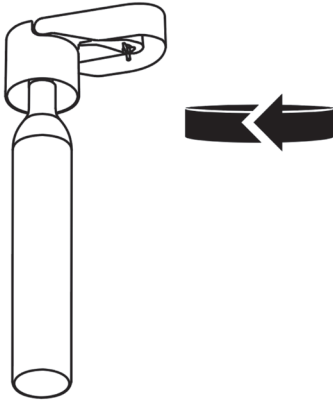
⑨ Injection tube

⑩ PET bottle

⑪ CO² cylinder (not included)

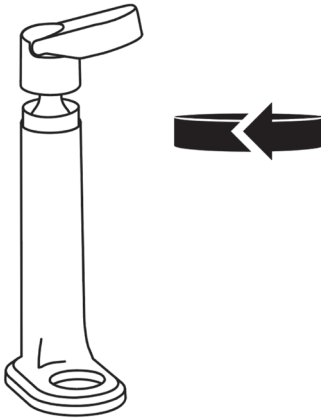
Instructions:

1



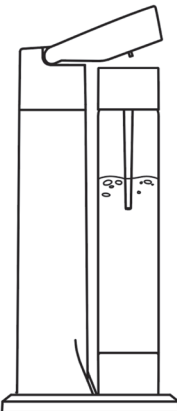
Remove the dust-proof cap from the CO² cylinder, unscrew the cylinder connector from the body. Hold the cylinder connector in one hand, and with another hand screw the CO² cylinder clockwise into the cylinder connector till fastened.

2



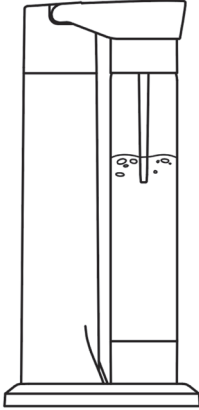
Aim the cylinder connector to the right position with the main body, then turn clockwise to fasten the cylinder connector and the main body.

3



Put water/drink into the PET bottle up to the "Max. level" mark then fasten the bottle cap and put the bottle onto the magnetic stand.

4



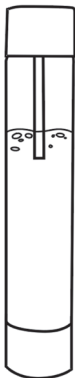
Press down on the carbonating key to carbonate the liquid for best results press the carbonating key 2-3 times at 1-2 seconds duration each time Stop when you hear a whistling sound. This means the pressure relief valves letting gas out and the bottle has reached its max.

5



After carbonation. The bottle can easily be removed from the stand. For better absorption of the gas, lightly flip the bottle upside down a couple of times but do not shake the bottle.

6



Pressure relief can be done at variable speeds, depending on the liquid.

Liquid in the bottle

Operation

Water

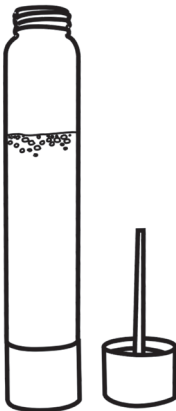
Slowly spin the cap to the 1st slow relief position, then to the 2nd fast relief position.

Other liquids:

Juice, syrup mixed drinks,
iced tea, wine, liquor ect.

After gas injection, wait for the drinks inside to get back to the "Max. level" mark, then slowly spin the cap by 15°, if liquid surface drops back to the "Max. level" mark, continue to slowly spin the cap till the gas is fully released. If liquid level is not dropping down after spinning by 15°, close the cap till liquid level drops to the "max. level" mark line and repeat the above operation.

7



Unscrew the bottle cap and serve your carbonized drink.

Cleaning & maintenance

1. Soda maker

Wipe with a damp cloth and use some mild detergent if necessary. Do not use any solvent or abrasive detergent which may corrode the surface of Soda machine.

2. Bottle

- This plastic bottle is not able to be washed in a dishwasher.
- Use water (no more than 40°C) and mild detergent.
- Carefully wash the bottle regularly.
- Store the bottle without cap to keep the interior dry. The ambient temperature should be no more than 40°C.

3. Cap and gas tube

- Do not wash in a dishwasher.
- Clean it regularly with lukewarm water and mild detergent if needed, especially if liquids with sugar have been carbonized.

4. Cylinder gasket

In the connector for the CO² cylinder, there is a small rubber gasket which with time can get worn down. An extra gasket is included in the packaging for replacement when needed.

Recycling and disposal



If you want to dispose the device, please choose an environmentally friendly way. Do not dispose it with ordinary household garbage. Please dispose the PET bottle and the soda maker at the proper recycling center or classification garbage bin.

Contact information

F&H Group A/S
Gl. Skivevej 70
8800 Viborg
Denmark
Tlf.: +45 8928 1300
www.fh-as.dk

Sikkerhetsinformasjon

- Kontroller alltid brusmaskinen og tilbehøret. Hvis du oppdager skader eller feil, må du kontakte forhandleren for å få informasjon om service eller utskifting.
- Produktet og tilbehøret må ikke brukes hvis skaden eller problemet ikke er utbedret.
- Du må ikke justere eller reparere produktet eller tilbehøret selv. Reparasjoner må utføres av servicepersonell.
- Bruk bare originalt tilbehør som selges eller anbefales av produsenten, for å unngå at garantien blir ugyldig.
- Gassrøret må alltid rengjøres etter bruk for å fjerne partikler og tilsetningsstoffer som kan tette røret.
- Flasken har utløpsdato på tre år etter kjøpet. Hvis flasken sprekker eller blir misfarget før utløpsdatoen, må den byttes.

Merknader:

1. Vann eller annen væske som helles i PET-flasken, skal alltid være mellom 4 og 40°C.
2. Det kan tilsettes smakssirup eller juice i flasken for å lage drikke med smak, men korken må vaskes etter bruk, slik at sukker eller urenheter ikke tetter eller korroderer plastdelene. Legg korken i vann på 20–30°C i minst tre minutter. Korken må senkes helt ned i vannet. Tørk korken etter rengjøring.
3. Ikke bland smakssirup, juice eller væske med faste partikler, eller tyktflytende eller korroderende væske. Tyktflytende væske kan føre til store bobler når du tilsetter gass tilsettes, noe som kan føre til søl når trykket slippes ut.
4. Siden dette er en åpen konstruksjon, kan knappen sprette tilbake når gassen er tilsatt. Det er normalt at det slippes ut litt gass fra knappen når flasken er full, og det betyr også at du kan slutte å trykke.
5. Når du hører en plystrelyd, betyr det at maksimalt trykk er oppnådd i flasken. Hvis du fortsetter å trykke, vil du bare bruke mer gass unødvendig.
6. Hvis det ikke kommer gass fra røret eller den ikke når bunnen av flasken, kan det bety at gassflasken er tom og må byttes.

OBS!

Merk: Hvis du bruker isvann, vil drikken smake bedre. Derfor anbefaler vi at du legger flasken med vann i kjøleskapet før bruk, slik at vannet blir kaldt.

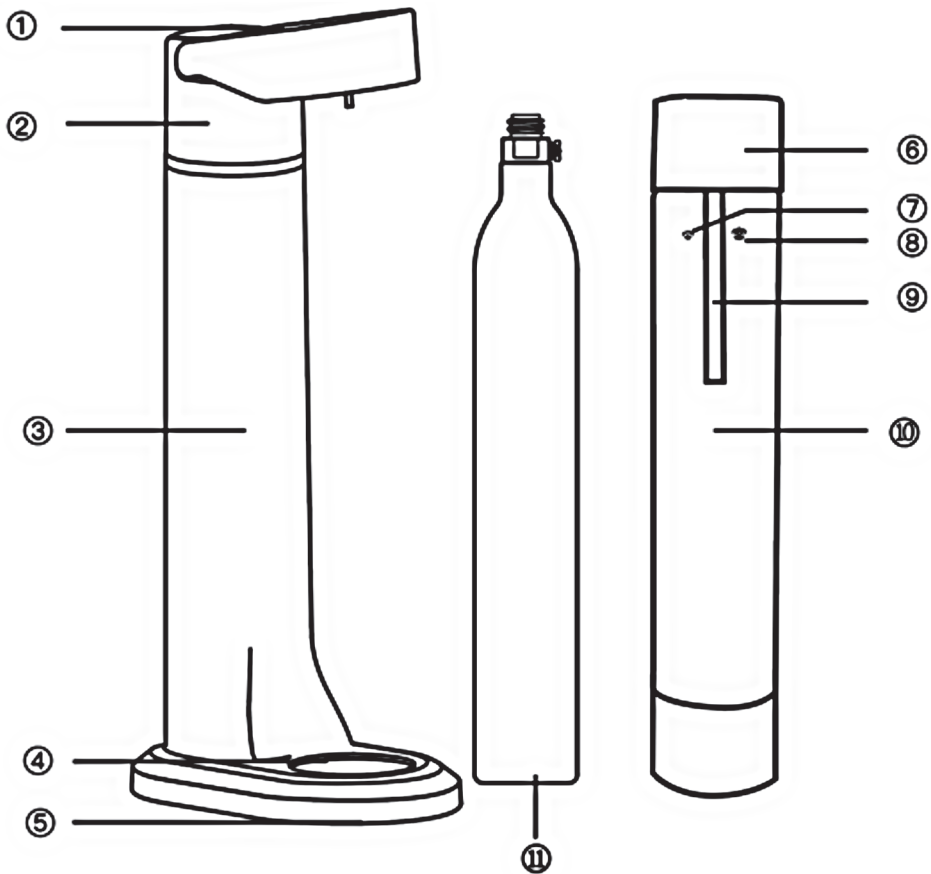
Merk: Produktet skal bare brukes som beskrevet i denne bruksanvisningen.

Advarsel: Produktet må ikke brukes eller oppbevares i høy temperatur. Produktet skal brukes og oppbevares i temperaturer mellom 4 og 40°C.

Advarsel: Du må ikke modifisere eller demontere produktet selv. Hvis det er behov for vedlikehold, må du kontakte kundeservice, så hjelper teknikerne våre deg.

Advarsel: Ikke tilsett gass i PET-flasker som ikke er fylt med vann.

Beskrivelse av deler:



① Knapp

② Tilkobling av gassflaske

③ Kropp

④ Magnetisk stativ

⑤ Stativ

⑥ Gasskork

⑦ Merke for sakte utslipp av gass

⑧ Merke for raskt utslipp av gass

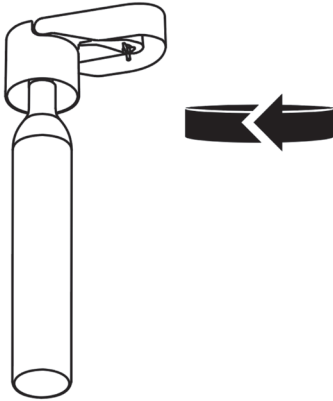
⑨ Gassrør

⑩ PET-flaske

⑪ CO²-flaske (medfølger ikke)

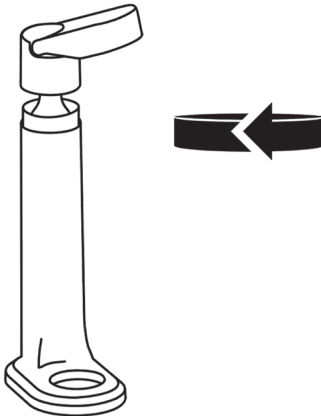
Bruksanvisning:

1



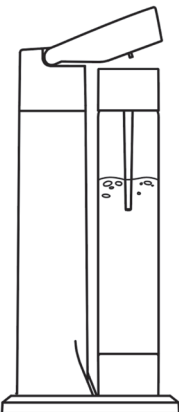
Fjern støvkorken fra CO²-flasken, og skru av flaskekoblingen fra kroppen. Hold flaskekoblingen i den ene hånden, og bruk den andre hånden til å skru CO²-flasken inn i flaskekoblingen med urviseren til den sitter fast.

2

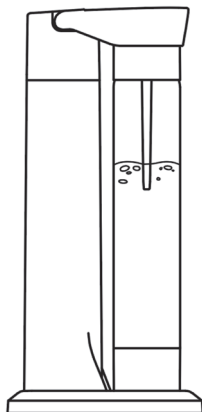


Plasser flaskekoblingen i kroppen, og vri den med urviseren for å feste den.

3



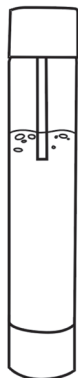
Hell vann/drikke i PET-flasken, opp til «Max. level»-merket, fest korken og plasser flasken på det magnetiske stativet.

4

Trykk ned knappen for å tilsette kullsyre i væsken. For best resultat bør du trykke på knappen 2–3 ganger og holde den nede 1–2 sekunder hver gang. Stopp når du hører en plystrelyd. Da slipper gassavlastningsventilene ut gass, og flasken har maksimalt trykk.

5

Etter å ha tilsatt kullsyre, kan du enkelt fjerne flasken fra stativet. For at gassen skal absorberes bedre, bør du snu flasken forsiktig opp ned et par ganger. Ikke rist flasken.

6

Tiden for å tilsette gass kan variere, avhengig av væsken.

Væske i flasken

Betjening

Vann

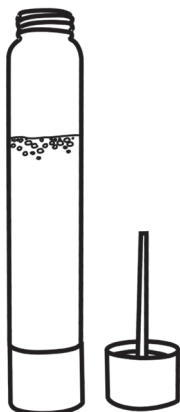
Vri korken sakte til merket for sakte utslipp av gass, og deretter til merket for raskt utslipp av gass.

Andre væsker:

Juice, drinker med smakssirup, iste, vin, brennevin og lignende.

Når du har tilsatt kullsyre, venter du til væskenivået synker til merket «Max. level» igjen. Skru deretter korken sakte 15 grader. Hvis væskenivået overstiger merket «Max. level» igjen, fortsetter du å skru korken sakte til gassen er sluppet ut. Hvis væskenivået ikke faller etter å ha skrudd korken 15 grader, lukker du den til væskenivået faller til merket «Max. level», og deretter gjentar du fremgangsmåten som nevnt tidligere.

7



Skru av korken og server den kullsyreholdige drikken.

Rengjøring og vedlikehold

1. Brusmaskin

Tørk av med en fuktig klut. Bruk mildt rengjøringsmiddel ved behov. Ikke bruk løsemidler eller skuremidler. De kan skade overflaten på brusmaskinen.

2. Flaske

- Plastflasken skal ikke vaskes i oppvaskmaskin.
- Bruk vann (maksimalt 40°C) og mildt vaskemiddel.
- Vask flasken forsiktig og regelmessig.
- Oppbevar flasken uten kork, slik at innsiden kan tørke. Omgivelsestemperaturen skal ikke overstige 40°C.

3. Kork og gassrør

- Må ikke vaskes i oppvaskmaskin.
- Rengjøres regelmessig med lunkent vann og mildt vaskemiddel ved behov, spesielt hvis du har brukt væsker med sukker.

4. Sylinderpakning

I tilkoblingen for CO²-flasken er det en liten gummipakning som kan bli slitt over tid. Det medfølger en ekstra pakning i esken, slik at du kan bytte den ved behov.

Resirkulering og kassering



Hvis du skal kassere produktet, må du gjøre det på en miljøvennlig måte. Det må ikke kastes i restavfallet. Lever PET-flasken og brusmaskinen til en miljøstasjon.

Kontaktinformasjon

F&H Group A/S
Gl. Skivevej 70
8800 Viborg
Danmark
Tlf.: +45 8928 1300
www.fh-as.dk

Säkerhetsanvisningar

- Kontrollera alltid kolsyremaskinen med tillbehör. Om du upptäcker någon skada eller defekt, vänligen kontakta din leverantör för information om service eller utbyte.
- Använd inte produkten med tillhörande tillbehör om skadan och defekten inte har reparerats.
- Försök inte att själv justera eller reparera denna produkt eller dess tillbehör. Reparationen får endast utföras av relevant servicepersonal.
- Använd endast originaltillbehören som tillhandahålls eller rekommenderas av tillverkaren, eftersom garantin annars inte längre gäller.
- Rengör alltid gasflaskan efter användning för att undvika att partiklar och tillsatser för att stoppa tryckavlastningen av gasflaskan.
- Flaskan har ett bäst före-datum som är 3 år räknat från inköpsdatum. Om flaskan spricker eller missfärgas före utgångsdatumet, byt ut den.

Anmärkningar:

1. Vatten eller andra blandade drycker som fylls på i PET-flaskan bör alltid ha en temperatur på mellan 4°C - 40°C.
2. Smaksättare eller juice kan tillsättas i flaskan för att göra smaksatta drycker, men flaskans kapsyl måste diskas av efter varje användning för att undvika att socker eller föroreningar gör att plastdelarna kärvar eller börjar korrodera. Blötlägg kapsylen i vatten med en temperatur på mellan 20-30°C i minst 3 minuter. Kapsylen måste vara helt täckt av vattnet. Torka kapsylen efter blötläggning.
3. Blanda inte smaksättare, juice eller sprit med fasta partiklar, eller trögflytande vätskor (vätskor med låg viskositet) och som är frätande. Trögflytande vätska kan göra att det bildas stora bubblor vid injicering av gas, vilket kan göra att vätskan sprutar ut under tryckavlastning.
4. Eftersom maskinen har en öppna-tryck-konstruktion kan knappen studsas tillbaka när kolsyregasen är full under injicering; det är normalt att en mindre mängd kolsyregas frigörs från knappen när flaskan är full, och detta betyder även att du kan ta bort fingret från knappen.
5. När du hör ett visslande ljud betyder detta att maxtrycket i flaskan har uppnåtts – fortsätt inte trycka för att inte slösa kolsyregas.
6. Om ingen gas blåser ut från flaskan eller strålen inte når flaskans botten när du trycker på knappen, kan det innebära att kolsyregasen i flaskan håller på att ta slut och att flaskan därför behöver fyllas på.

Obs!

Anmärkning! Om du använder kallt vatten, kommer den kolsyrade drycken att smaka bättre. Vi föreslår därför att du ställer in flaskan fylld med kranvatten i kylskåpet för att kyla denna innan du tillsätter kolsyra.

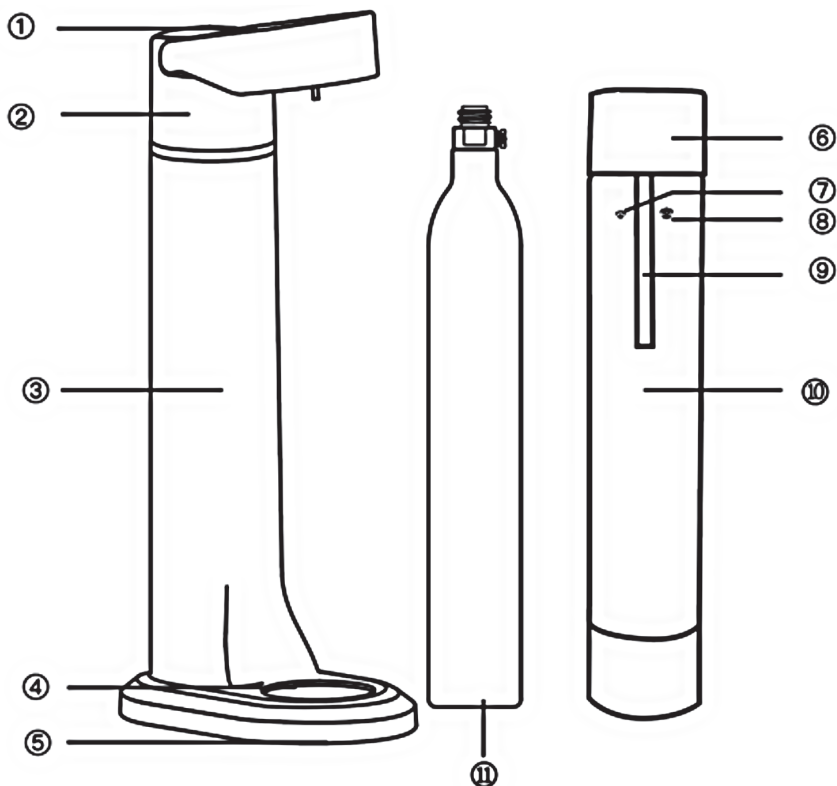
Obs! Denna produkt är endast avsedd att användas för det användningsområde som anges i denna bruksanvisning.

Varning: Det är absolut förbjudet att använda och förvara denna produkt vid hög temperatur. Observera att denna produkt ska användas och förvaras vid en temperatur på mellan 4°C ~ 40°C.

Varning: Det är förbjudet att låta en obehörig tredje part modifiera eller plocka isär produkten. Om produkten behöver servas, vänligen kontakta vår eftermarknadsservice så hjälper våra professionella tekniker dig.

Varning: Det är absolut förbjudet att fylla på kolsyra i PET-flaskan om det inte finns något vatten i den.

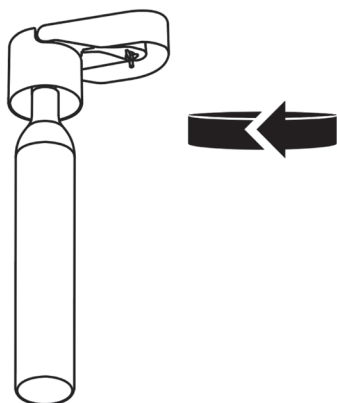
Beskrivning av delarna:



- ① Tryckknapp
- ② Cylinderfäste
- ③ Huvudenhet
- ④ Magnetiskt ställ
- ⑤ Ställ
- ⑥ Kåpa, kolsyreinjicerare
- ⑦ Första markeringen, långsam kolsyrefrigöring
- ⑧ Andra markeringen, snabb kolsyrefrigöring
- ⑨ Kolsyreflaska
- ⑩ PET-flaska
- ⑪ Kolsyreflaska (ingår ej)

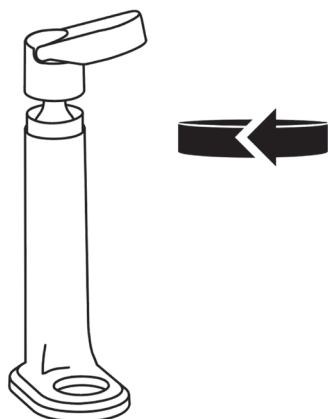
Anvisningar:

1



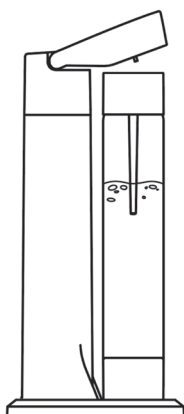
Ta bort det dammsäkra skyddet från kolsyre-flaskan, skruva loss cylinderfästet från flaskan. Håll i cylinderfästet med ena handen medan du med den andra handen skruvar fast kolsyreflaskan moturs i cylinderfästet tills den sitter fast ordentligt.

2

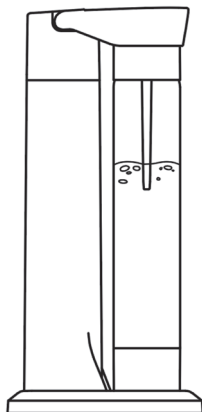


Placera cylinderfästet mitt för huvudenheten och vrid sedan medurs för att fästa cylinderfästet i huvudenheten.

3



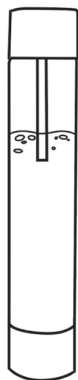
Fyll på vatten/dryck i PET-flaskan upp till "Max-strecket" och skruva sedan på flaskans kapsyl och ställ flaskan i det magnetiska stället.

4

Tryck på kolsyreknappen för att kolsyra vätskan. För bäst resultat, tryck på kolsyreknappen 2-3 gånger
1-2 sekunders varje gång Släpp upp knappen när du hör ett visslande ljud, eftersom detta betyder att tryckavlastningsventilerna släpper ut kolsyra och flaskan har nått sitt max.

5

När du har kolsyrat din dryck kan flaskan enkelt tas bort från stället. För bättre absorption av gasen kan du vända flaskan upp och ner några gånger, men skaka inte flaskan!

6

Tryckavlastning kan göras med olika hastigheter, beroende på typen av vätska.

Vätska i flaskan

Användning

Vatten

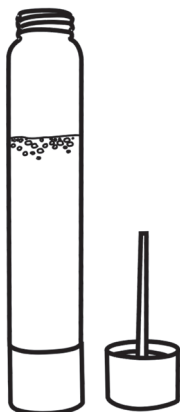
Vrid långsamt kapsylen till den första positionen för långsam frigöring av kolsyran, därefter till den andra positionen för snabbfrigöring.

Andra vätskor:

Juice, drycker som har tillsats smaksättare, iced tea, vin, sprit osv.

Efter att kolsyran har injicerats i drycken väntar du tills drycken sjunker ner till "Maxnivå"-strecket och vrider sedan kapsylen 15°. Om vätskan sjunker tillbaka till "Maxnivå"-strecket, fortsätt att långsamt vrida på kapsylen tills gasen har släppts ut helt. Om vätskenivån inte sjunker efter att du har vridit kapsylen 15° stänger du kapsylen tills vätskenivån sjunker ner till "maxnivå"-strecket och upprepar steget ovan.

7



Skruva av kapsylen och servera din kolsyrate dryck.

Rengöring och underhåll

1. Kolsyremaskin

Torka av med en fuktig trasa, använd lite mildt diskmedel vid behov. Använd inte lösningsmedel eller slipande rengöringsmedel eftersom detta kan göra att ytan på kolsyremaskinen kan börja korrodera.

2. Flaska

- Denna plastflaska får inte diskas i diskmaskin.
- Rengör den med vatten (temperatur högst 40°C) och ett mildt diskmedel.
- Handdiska flaskan noga regelbundet.
- Förvara flaskan med kapsylen avtagen så att flaskan håller sig torr invändigt. Förvara inte flaskan i temperaturer över 40°C.

3. Kåpa och kolsyreflaska

- Diska inte i diskmaskin.
- Rengör noga med ljummet vatten och mildt diskmedel vid behov, speciellt om de sockerhaltiga dryckerna har kolsyrats.

4. Cylinderpackning

I kopplingen för kolsyreflaskan sitter en liten gummipackning som med tiden kan slitas ut. En extra packning medföljer i förpackningen för byte av den originalmonterade packningen när denna är utsliten.

Återvinning och bortskaffning



Om du vill kassera enheten ska detta göras på ett miljövänligt sätt. Släng inte produkten i hushållssoporna. Vänligen lämna in PET-flaskan och kolsyremaskinen till en miljöstation eller ett sopkärl som är uppmärkt för fraktioner av denna typ.

Kontaktinformation

F&H Group A/S
Gl. Skivevej 70
8800 Viborg
Danmark
Tel: +45 8928 1300
www.fh-as.dk

Nordic Sense