

# Nordic Sense

Kaffemaskine / Brugsanvisning

Coffee machine / User Manual

Kaffemaskin / Bruksanvisning

Kaffemaskin / Användarhandbok



Coffee machine

**KAFFEMASKINE**

Varenummer / Item Number: 38795

# Nordic Sense

DANSK 3

ENGLISH 16

NORSK 29

SVENSKA 42



**Fast heat-up in just 45 seconds**

Hurtig opvarmning på kun 45 sekunder

**0.8 litre water tank**

0,8 liter vandtank

**250 ml milk container**

250 ml mælkebeholder

**Includes portafilter for one and two cups, measuring scoop and tamper**

Inkl. portafilter til både én og to kopper, måleske og tamper

**Adapter for Nespresso®-compatible capsules included**

Adapter til Nespresso®-kompatible kapsler medfølger

**Dimensions: L 40.9 x W 16 x H 27 cm**

Mål: L 40,9 x B 16 x H 27 cm

# KAFFEMASKINE

Nominelle værdier: 220-240V~, 50-60Hz, 1400W

**Før du bruger denne maskine, bedes du læse denne manual omhyggeligt og følge følgende trin:**

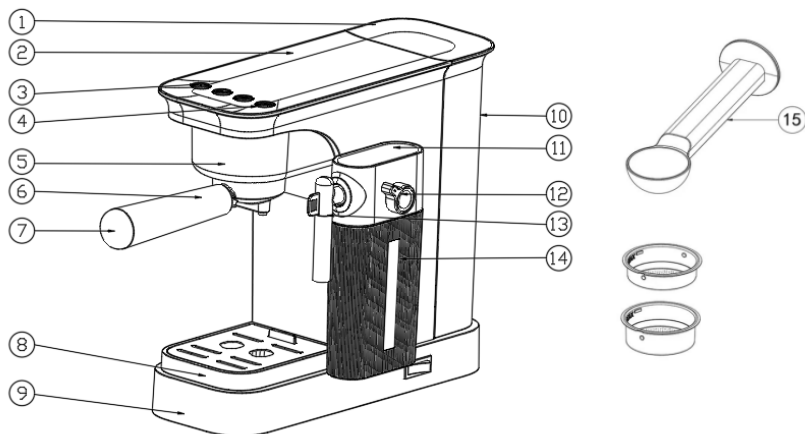
1. Før brug skal du kontrollere, om spændingen passer.
2. Når du bruger kaffemaskinen, skal den tilsluttes en stikkontakt med jordforbindelse.
3. Forlad ikke kaffemaskinen, når du bruger den, og lad ikke børn eller personer uden evne til at passe på sig selv nærme sig kaffemaskinen.
4. Brug ikke udstyret i omgivelser med høj temperatur, højt magnetfelt eller fugtige omgivelser. Placer ikke kaffemaskinen på varme overflader, i nærheden af ildkilder eller andre elektriske apparater som f.eks. køleskabe.
5. For at undgå elektrisk stød i tilfælde af brand må der ikke komme strømledninger, stik, vand eller anden væske i dem; strømledningen må ikke beskadiges, bøjes eller strækkes for meget, og der må ikke placeres tunge genstande på strømledningen for at presse den ned.
6. Ved rengøring eller når apparatet ikke er i brug, skal du først trække stikket ud og vente på, at apparatet køler af, før du rengør tilbehøret.
7. Brug venligst originalt fabrikstilbehør.
8. Denne maskine er kun beregnet til kaffebrøgning og bør ikke bruges til andre formål. Den skal placeres i et tørt miljø.
9. Placer kaffemaskinen på et fladt bord eller en bordplade, og sørg for, at der er mindst 5 centimeters afstand mellem maskinen og de omgivende genstande. Afstanden mellem kaffemaskinens bagpanel og væggen skal være mindst 20 centimeter. Hæng ikke netledningen på kanten af bordet eller disken.
10. Sørg for, at netledningen ikke kommer i kontakt med varme overflader.
11. Når du betjener kaffemaskinen, må du ikke berøre maskinens ledende metaloverflade direkte med dine hænder. Brug venligst knapper og håndtag.
12. Rengør og vedligehold regelmæssigt kaffemaskinens komponenter for at sikre kaffens kvalitet og forlænge kaffemaskinens levetid. Nærmere oplysninger findes i afsnittet "Rengøring".
13. Du må ikke flytte eller slukke for strømmen, når kaffemaskinen arbejder.
14. Det er forbudt at bruge maskinen uden vand.
15. For at sikre sikkerheden skal du læse brugsanvisningen omhyggeligt og beherske de korrekte brugsmetoder.
16. Vask ikke kaffemaskinen eller netledningen i vand eller andre væsker.

17. Må ikke bruges udendørs.
18. Før første brug skal du koge to gange med rent vand for at fjerne eventuel lugt.
19. Hvis kaffemaskinen ikke fungerer korrekt, skal du kontakte det autoriserede servicecenter.
20. Dette apparat er beregnet til at blive brugt i husholdningen og lignende applikationer som f.eks:
  - personalekøkkener i butikker, kontorer og andre arbejdsmiljøer;
  - på gårde;
  - af kunder på hoteller, moteller og andre boligområder;
  - miljøer af typen bed and breakfast
21. Apparatet må ikke nedsænkes.
22. Varmeelementets overflade er udsat for restvarme efter brug, rør ikke maskinens ledende metaloverflade direkte med hænderne, før den er kølet ned.
23. Kaffemaskinen må ikke placeres i et skab, når den er i brug.
24. Rengøring og brugervedligeholdelse må ikke foretages af børn uden opsyn.
25. Hvis forsyningsledningen er beskadiget, skal den udskiftes af producenten, dennes serviceagent eller tilsvarende kvalificerede personer for at undgå fare.
26. Dette apparat kan bruges af børn fra 8 år og opefter, hvis de er blevet overvåget eller instrueret i at bruge apparatet på en sikker måde, og hvis de forstår de farer, der er forbundet med det. Rengøring og brugervedligeholdelse må ikke udføres af børn, medmindre de er ældre end 8 år og under opsyn. Opbevar apparatet og dets ledning utilgængeligt for børn under 8 år.
27. Apparater kan bruges af personer med nedsatte fysiske, sensoriske eller mentale evner eller manglende erfaring og viden, hvis de er blevet overvåget eller instrueret i at bruge apparatet på en sikker måde og forstår de involverede farer.
28. børn må ikke lege med apparatet

## **VIGTIG BEMÆRKNING:**

- ⊙ Rør ikke ved højtemperaturkomponenterne (f.eks. mælkeudløbsrøret og vandudløbet), når kaffemaskinen er i drift.
- ⊙ Kaffemaskinens dampdel har den funktion at lave mælkeskum og opvarme drikkevarer, men det er nødvendigt at forhindre varmt vand og damp i at sprøjte ud og undgå nogle forkerte brugsmetoder.

## NAVN PÅ PRODUKTDEL



## DRIFTSFREMSKRIDT

⊙ Første gangs brug og ikke i brug i lang tid (meget vigtigt)

29. Tag kaffemaskinen ud af emballagen, og tjek, om tilbehøret er komplet.
30. Rengør alle aftagelige komponenter grundigt.
31. Fyld vandtanken med frisk vand, indtil den når MAX-positionen.
32. Åbn låget på mælkebeholderen, fyld den med vand op til MAX-niveauet, luk derefter beholderen, og sæt den på højre side af maskinen.
33. Placer en 100-200 ml vandkop under mælkerøret.
34. Før brug skal kaffemaskinen rengøres 2-3 gange med rent vand i henhold til processen for fremstilling af latte-kaffe:

**Der er ikke brug for kaffepulver til at rengøre kaffemaskinen.**

### Påfyldning af vand i vandtanken

1. Åbn vandtanken, og løft den forsigtigt op for at fjerne vandtanken.
2. Fyld frisk vand i vandtanken, og sørg for, at vandstanden ikke overstiger den maksimale højde (MAX-mærket). Sæt vandtanken på plads igen, og sørg for, at den sidder godt fast under installationen.
3. Vandtanken kan også fyldes med vand uden at blive fjernet.

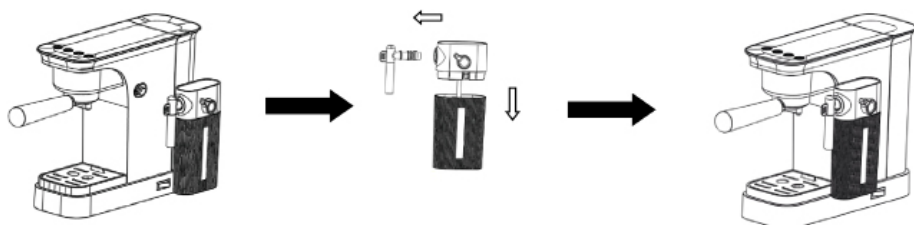
**Advarsel:** Det er helt normalt, at der er lidt vand i bunden af vandtanken, som kan

drænes med en ren svamp.

Tip: Brug ikke maskinen, når der ikke er vand i vandtanken, og tilsæt straks vand, når vandstanden kun er et par centimeter under.

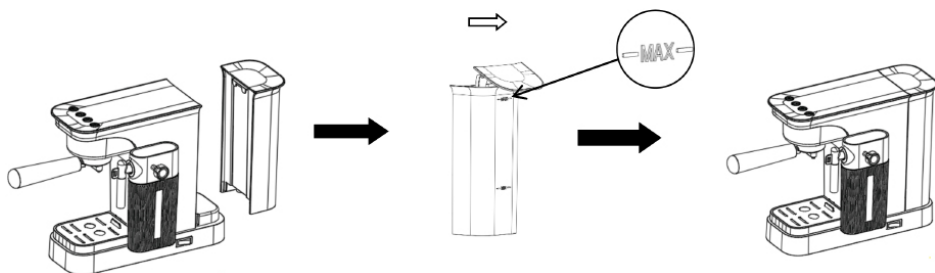
### Hæld mælk i mælketanken

1. Fjern mælkebeholderen i den retning, der er vist på billedet.
2. Løft forsigtigt mælkebeholderens låg, hæld 3% fuldfed mælk ved ca. 8°C i mælkebeholderen, luk mælkebeholderens låg, og sæt mælkebeholderen i kaffemaskinen. Cappuccino- og Latte-indikatorlysene tændes, hvilket indikerer, at mælkeboksen er korrekt installeret.



**Advarsel om dette:** Mælkebeholderen skal være installeret korrekt. Hvis den ikke er installeret korrekt, kan tanken blive skubbet ud under processen med at lave mælkeskum på grund af for højt indre tryk.

### Fyld vandtanken til MAX-niveau



### Start af kaffemaskinen - forvarmning

1. Sæt kaffemaskinen i en stikkontakt.
2. Maskinen bipper en gang og begynder en selvkontrol.
3. Indikatorlamperne tændes en efter en under kontrollen.
4. Når kaffeknappens lys begynder at blinke, er maskinen ved at blive forvarmet.
5. Når lyset holder op med at blinke og forbliver tændt, er forvarmningen færdig. Kaffemaskinen er nu klar til brug.

## **Påmindelse om installation af mælketank efter forvarmning**

### **Hvis mælketanken ikke er installeret**

- Espresso-knappens lys forbliver tændt.
- Lamperne **på Cappuccino-** og **Latte-knappen** blinker.
- Cappuccino- og Latte-funktionerne kan ikke bruges.

### **Når mælketanken er korrekt installeret:**

- Alle relevante knappers lys forbliver tændt konstant.
- Cappuccino- og Latte-funktionerne bliver tilgængelige.

### **Hvis mælketanken er fjernet**

- Summeren lyder tre gange.
- **Cappuccino-** og **Latte-lysene** blinker hurtigt tre gange.
- Derefter skifter de til langsomt blinkende tilstand.
- Cappuccino- og Latte-funktionerne kan ikke bruges.

### **Advarsel - Maskinfejl**

Hvis selvkontrollsystemet registrerer et problem:

- Indikatorlamperne blinker på samme tid (se detaljer om beskyttelse).
- Summeren lyder kontinuerligt i 5 sekunder.
- Kaffemaskinen holder op med at fungere.
- Knapperne reagerer ikke.

Efter 30 sekunder går maskinen automatisk i standbytilstand, og alle indikatorlamper slukkes.

### **Logik for termisk isolering**

Når temperaturen er større end eller lig med maskinens indstillede værdi, går den i isoleringstilstand. Under isoleringsfasen er der ingen opvarmning. Når temperaturen er lavere end den indstillede værdi, skifter den til forvarmningstilstand for opvarmning. Indikatorlys på knapper: Indikatorlamperne for espresso, cappuccino og latte er konstant tændt, mens indikatorlamperne for dobbeltkoppen er slukket.

### **Funktion til kaffebrygning**

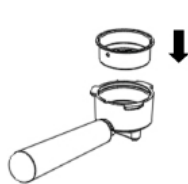
Sæt filterkoppen ned i tragtten.

(Bemærk: Filterkoppen skal sættes i gennem tragtens åbning og derefter drejes i en bestemt vinkel).

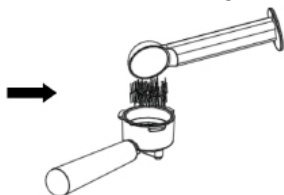
Hæld kaffepulveret i portafilteret.

Tryk kraftigt ned med tamperen

Placer filterkoppen i tragten  
(Bemærk: Placer filterkop-  
pens oprindelige spids, så  
den passer gennem tragten,  
og drej den derefter let).



Hæld kaffegrums i



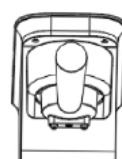
Tryk hårdt ned



Drej kaffepulvertragten ca. 45  
grader,  
med tragten's øre vendt mod  
vandudløbets åbning.



Forlæng ind i  
vandudløbet



Forlæng ind i  
vandudløbet

### Funktion til valg af kaffe

Kaffen kan først vælges, når forvarmningen er afsluttet.  
Knapperne (fra venstre mod højre) er:

### Espresso - Cappuccino - Latte - Double Cup

- **Espresso** bruger ikke mælk.
- Når en kaffetype er valgt, blinker dens indikatorlys.
- De andre kaffeknappers lys slukkes.

### Enkelt eller dobbelt kop

- **Double Cup-lyset** er som standard slukket (enkelt kop).
- Tryk på den valgte kaffeknap.
- Inden for 3 sekunder skal du trykke på Double Cup-knappen for at vælge dobbelt kop.
- Double Cup-lyset vil forblive tændt kontinuerligt.
- Efter 3 sekunder begynder maskinen at brygge.

## Annuler funktion

For at annullere den valgte funktion skal du trykke på den samme knap igen.

## Vælg den rigtige kaffekop

Før du brygger, skal du vælge en kop af passende størrelse i henhold til nedenstående tabel.

Funktion	Knap	Mængde espressokaffe / Mængde specialkaffe (enhed: mL)	Kopstørrelse (enhed: mL)
Espresso kaffe	Espresso (en enkelt kop: Tryk én gang)	30-50	100-150
Espresso kaffe	Espresso (knap til en enkelt kop + knap til to kopper)	60-90	100-150
Cappuccino	Cappuccino (Enkelt kop: Tryk én gang)	50-110	200-300
Cappuccino	Cappuccino (Cappuccino-knap+dobbelt kop-knap)	120-200	200-300
Latte	Latte-kaffe (en enkelt kop: tryk én gang)	90-150	200-350
Latte	Latte-kaffe (Latte-knap+dobbelt kop-knap)	180-250	300-450

## Espresso-funktion

Efter forvarmning:

1. Tryk på espressoknappen.
2. Vent 3 sekunder. Maskinen begynder at brygge.
  - Espressoknappens lys vil pulsere (åndedrætslys).
  - De andre kaffeknappers lys slukkes.
  - Hvis Double Cup er valgt, vil lyset forblive tændt.

Pumpen starter, og kaffen løber ned i koppen.

## Når den er færdig:

- Maskinen vender tilbage til standbytilstand.
- Summeren lyder én gang.
- Alle tre kaffefunktionslamper forbliver tændt.


 Det har ingen effekt at trykke på andre knapper under drift.

## Cappuccino-funktion

 Mælketanken skal være tilsluttet.

Efter forvarmning:

1. Tryk på Cappuccino-knappen.
2. Vent 3 sekunder. Maskinen starter.
  - Cappuccino-knaplyset pulserer.
  - Lyset på de andre kaffeknapper slukkes.
  - Tryk om nødvendigt på Double Cup (lyset tændes).

 Fjern ikke mælketanken under drift (risiko for forbrænding).  
Placer en passende kop på drypbakken under udløbet.

Bryggeprocessen

- Maskinen varmer op.
- Det er normalt, at der kommer varmt vand eller damp fra drypbakken.
- Mælken skummes op og løber ned i koppen.
- Når mælken når den forudindstillede mængde, køler maskinen ned til kaffetemperaturen.
- Kaffen løber derefter ned i koppen.

Når du er færdig:

- Maskinen vender tilbage til standbytilstand.
- Summeren lyder én gang.
- Alle tre kaffefunktionslamper forbliver tændt.
- Double Cup-lampen blinker som en påmindelse om rengøring.

### **Latte-funktion**

Latte-funktionen fungerer på samme måde som cappuccino-funktionen.

Uafhængig mælkeskumsfunktion

 Mælketanken skal være tilsluttet.

Efter forvarmning:

1. Tryk på Latte-knappen og hold den nede i 3 sekunder.
2. Mælkeskumningsprocessen starter.
  - Latte-knaplyset pulserer.
  - Alle andre knappes lys slukkes.

 Fjern ikke mælketanken under drift (risiko for forbrænding).

Placer en passende kop under mælkeudløbet.

Opskumningsproces

- Maskinen varmer op.
- Det er normalt, at der kommer varmt vand eller damp fra drypbakken.
- Mælken skummes op og hældes i koppen.

Når den forudindstillede mængde (ca. 200 ml) er nået:

- Maskinen vender tilbage til standbytilstand.
- Summeren lyder én gang.
- Alle tre kaffefunktionslamper forbliver tændt.
- Double Cup-lampen blinker som en påmindelse om rengøring.

### **Vær opmærksom på dette:**

Efter tilberedning af cappuccino og latte skal mælkebeholderen straks rengøres. Skru mælkerøret af, og rengør det indvendigt for at forhindre, at resterende mælk sætter sig fast på beholderens inderside, og for at forhindre, at mælken bliver dårlig.

### **Tilbage til fabrikkens oprindelige indstillinger (reset)**

Tryk og hold "Espresso"-knappen og "Cappuccino"-knappen nede samtidig i 3 sekunder, så gendannes den kaffemængde, der er indstillet fra fabrikken ("Espresso, Cappuccino, Latte"), koptællingen nulstilles, og summeren lyder 3 gange. Indikatorlamperne for "Espresso", "Cappuccino" og "Latte" blinker hurtigt 3 gange.

## **Rengøring og vedligeholdelse**

### **Rengøringsfunktion (rengøring af mælkesystem)**

Rengøringsfunktionen kan bruges, når:

- Maskinen er i **standbytilstand**, eller
- **Dobbeltkop-indikatorlampen** blinker (påmindelse om rengøring).

### **Rengøringstrin**

1. Fyld mælkebeholderen med rent vand op til MAX-niveauet.
2. Luk og sæt mælkebeholderen korrekt på plads.
3. Sørg for, at opvarmningsfunktionen er aktiveret.
4. Tryk på **Double** Cup-knappen, og hold den nede i 3 sekunder.

### Maskinen går i rengøringstilstand:

- Vandpumpen starter.
- Vandet løber ud gennem mælkeudløbsrøret.
- Processen fortsætter automatisk, indtil den er færdig.

### Når den er færdig:

- Maskinen vender tilbage til forvarmningstilstand.
- De tre kaffeindikatorlamper blinker langsomt.


Dette indikerer, at rengøringsprocessen er afsluttet.

### Efter rengøring

Hvis der er brugt citronsyre eller afkalkningsmiddel, er det nødvendigt at skylle maskinen:

- Lad maskinen køre **med rent vand 2-3 gange** i henhold til den normale kaffe/varmt vand-proces.
- Tilsæt ikke kaffepulver under denne proces.

 Advarsel: Der skal være nogen til stede, mens maskinen kører.

 Fjern ikke kaffetragten eller mælkebeholderen, mens maskinen brygger (risiko for stænk).

### Generel rengøring

1. Før rengøring skal du slukke for maskinen og tage stikket ud. Lad den køle af.
2. Brug ikke slibende eller ætsende rengøringsmidler. Brug en blød, fugtig klud.
3. Tøm og rengør drypbakken og kaffebakken regelmæssigt.
4. Rengør vandtanken regelmæssigt.
5. Drej tragten til venstre for at fjerne den. Bortskaf kaffegrums, og vask tragt og filter med et mildt rengøringsmiddel. Skyl grundigt med rent vand.
6. Vask alle aftagelige dele med rent vand, og lad dem tørre helt.

### Regelmæssig rengøring og afkalkning

For at bevare ydeevnen og kaffesmagen:

1. Rengør og afkalk maskinen hver **2-3 måned**.
2. Brug et afkalkningsmiddel til kaffemaskiner (forholdet mellem vand og afkalkningsmiddel er ca. 4:1, eller følg produktets anvisninger).

- Hvis det ikke er tilgængeligt, kan du bruge citronsyre (forholdet mellem vand og citronsyre er ca. 100:3).
- 3. Tilsæt ikke kaffepulver under afkalkningen.
- 4. Rengør vandudløbet og damprøret efter proceduren for tilberedning af cappuccino.
- 5. Skyl maskinen med rent vand mindst **3 gange** efter afkalkning.
- 6. Ved gentagne skyllecyklusser skal maskinen hvile i mindst 3 minutter mellem hver cyklus.

## Beskyttelsesfunktion

### Automatisk slukning

For at spare energi:


- Hvis maskinen ikke bruges i 30 minutter, slukkes den automatisk.
- Maskinen går i standbytilstand.
- Alle indikatorlamper slukkes.

Tryk på en vilkårlig knap på kontrolpanelet for at genstarte maskinen.

## FEJLFINDING

Problem	Årsag	Løsning
Der kommer ingen kaffe ud	Intet vand	Fylder vand i vandtanken
	Internethullet i filterkoppen er blokeret	Rengøring af filterkoppen
	Vandudløbet er blokeret	Rengøring af vandudløbshullet
	Vandtanken er ikke placeret korrekt	Sæt vandtanken i den rigtige position
Kaffen løber ud af mellemrummet mellem tragtene	Beskidt materiale inde i silikoneforseglingen	Rengør den snavsede inderside af silikoneforseglingen
	Kaffepulveret er for fint	Udskift med grovere kaffegrums
	Presser for hårdt på kaffepulveret	Mindre presning af kaffepulver
	Overløb af kaffepulver ved kanten af filterkoppen	Rengør kaffepulveret ved kanten af filterkoppen
	Forseglingsringen er gået i stykker	Kontakt venligst eftersalgsservice for udskiftning
Kaffen er kold	Strømindikatorlyset er ikke altid tændt	Vent til indikatorlyset er tændt før brug
	Kaffemaskinens kedel er gået i stykker	Kontakt venligst eftersalgsservice for udskiftning

For støjende, når pumpen arbejder	Der er ikke vand i vandtanken	Fyld vand i vandtanken
	Vandtanken er ikke placeret korrekt	Sæt vandtanken i den rigtige position
Kaffen er for blød	Kaffepulveret er ikke godt presset	Presser mere stramt om kaffeovervejelse
	Ikke nok kaffe til at tænke over mængden	Tilføjelse af mere kaffepulver
	Kaffepulveret er for groft	Brug af professionel espressokaffe
Farven på kaffepulveret er for mørk	Kaffepulveret er presset for hårdt	Mindre pres på kaffepulveret
	For stor mængde kaffepulver	Reducer mængden af kaffepulver
	Filterkoppen er blokeret	Rengøring af filterkoppen
	Kaffepulveret er for fint	Brug af professionel espressokaffe
	Kaffemaskinens vandudløb er blokeret	Rengøring af vandudløbet
Portafilteret kan ikke dreje til den rigtige position	For meget kaffepulver	Reducer mængden af kaffepulver
	Kan ikke rotere til den rigtige position, selv uden kaffepulver	Kontakt venligst eftersalgsservice for udskiftning
Kaffebrygningen er normal, men mælkeskummen er ikke i stand til at producere mælk.	Mælkeskumssystemet er tilstoppet	Tilsæt en passende mængde eddike til vandtanken, og prøv at bruge rengørings-skum-systemets funktion
Efter mælken blev skummet, var der ikke noget skum	Mælken er ikke kold nok	8°C mælk
Indikatoren for dobbelt kop blinker	Påmindelse om rengøring af mælketank	Tryk længe i 3 sekunder for at gå ind i rengøringsprocessen for mælketanken.
<b>"Espresso" -&gt; "Cappuccino" -&gt; "Late" -&gt; "Double cup"</b> , og denne sekvens gentages kontinuerligt.	Dette er en rengøringsalarm, der indikerer, at brugeren skal rengøre maskinen.	Følg blot instruktionerne for at fjerne skalaen.
Første brug uden kaffe og mælk	Når vandpumpen har været uden vand i lang tid, vil den ikke kunne trække vand eller lave kaffe, når vandtanken er tom.	Tryk længe på "Double Cup"-knappen i 3 sekunder for at aktivere rengøringsfunktionen.

 Hvis du ikke kan finde årsagen til fejlfunktionen, bedes du kontakte det autoriserede servicecenter; selvfremontering giver ikke eftersalgssupport.

## LISTE OVER TEKNISKE DATA OG TILBEHØR

	Strømindgang	Nominel effekt	Vandtankens kapacitet	Pumpetryk
	220-240V 50-60Hz	1400W	0.8L	20 bar
Liste over tilbehør				
Kaffemaskinex1 Filterkopx2 Portafilterx1 Scoopx1 Mælketankx1 Brugsanvisningx1				

Strømforbruget i slukket tilstand for dette apparat er 0 W, i standbytilstand er det 0,2 W.

## BORTSKAFFELSE AF ELEKTRISK OG ELEKTRONISK UDSTYR (WEEE)



Dette produkt er underlagt EU-direktivet om affald af elektrisk og elektronisk udstyr (WEEE). Det må **ikke** bortskaffes sammen med almindeligt husholdningsaffald. For at beskytte miljøet og fremme genbrug skal du aflevere produktet på en autoriseret genbrugsstation eller benytte en indsamlingsordning for elektronisk affald.

Korrekt bortskaffelse hjælper med at reducere skadelige virkninger på miljøet og menneskers sundhed.

### Kontaktoplysninger:

F&H GROUP A/S  
 Gl. Skivevej 70  
 8800 Viborg  
 Danmark  
 Tlf.: +45 8928 1300  
[www.fh-group.dk](http://www.fh-group.dk)



# COFFEE MACHINE

**Ratings: 220-240V~, 50-60Hz, 1400W**

**Before using this machine, please read this manual carefully and follow the following steps:**

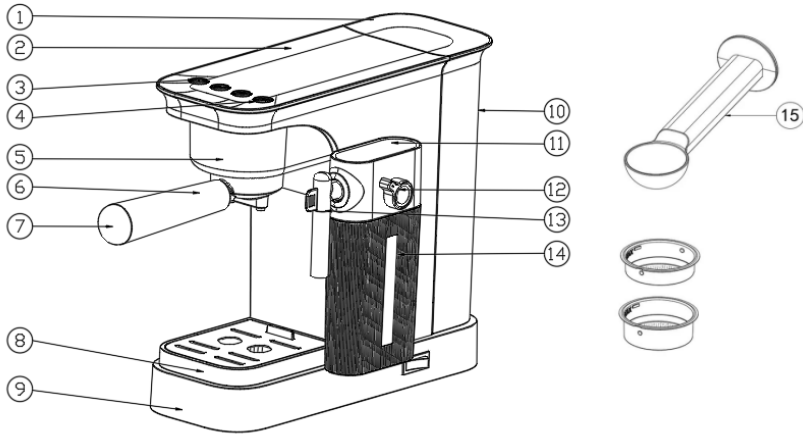
1. Before use, please check if the voltage matches.
2. When using the coffee machine, it must be connected to a grounding socket.
3. Please do not leave the coffee machine when using it, and do not let children or people without self-care abilities approach the coffee machine.
4. Do not use the equipment in high temperature, high magnetic field, or humid environments. Do not place the coffee machine on hot surfaces, near fire sources, or other electrical appliances such as refrigerators.
5. To prevent electric shock in case of fire, do not put power cords, plugs, water or any other liquid into them; Do not damage, excessively bend, or stretch the power cord, and do not place heavy objects on the power cord to press it down.
6. When cleaning or not in use, please unplug the plug first and wait for the appliance to cool before cleaning the accessories.
7. Please use original factory accessories.
8. This machine is only used for brewing coffee and should not be used for other purposes. It should be placed in a dry environment.
9. Please place the coffee machine on a flat table or tabletop and ensure that there is at least 5 centimeters of distance between the machine and the surrounding objects. The distance between the back panel of the coffee machine and the wall should be at least 20 centimeters. Do not hang the power cord on the edge of the table or counter.
10. Ensure that the power cord does not come into contact with hot surfaces.
11. When operating the coffee machine, do not touch the metal conductive surface of the machine directly with your hands. Please use knobs and handles.
12. Regularly clean and maintain coffee machine components to ensure the quality of coffee and extend the service life of the coffee machine. Details refer to 'cleaning' section.
13. Do not move or turn off the power when the coffee machine is working.
14. It is prohibited to operate without water.
15. To ensure safety, please carefully read the instructions for use and master the correct usage methods.
16. Do not wash the coffee machine or power cord in water or other liquids.

17. Do not use outdoors.
18. Before the first use, please boil twice with clean water to remove any odor.
19. When the coffee machine malfunctions, please contact the authorized service center.
20. This appliance is intended to be used in household and similar applications such as:
  - staff kitchen areas in shops, offices and other working environments;
  - farm houses;
  - by clients in hotels, motels and other residential type environments;
  - bed and breakfast type environments
21. The appliance must not be immersed
22. The heating element surface is subject to residual heat after use, do not touch the metal conductive surface of the machine directly with your hands before cooling down.
23. The coffee-maker shall not be placed in a cabinet when in use
24. Cleaning and user maintenance shall not be made by children without supervision
25. If the supply cord is damaged, it must be replaced by the manufacturer, its service agent or similarly qualified persons in order to avoid a hazard.
26. This appliance can be used by children aged from 8 years and above if they have been given supervision or instruction concerning use of the appliance in a safe way and if they understand the hazards involved. Cleaning and user maintenance shall not be made by children unless they are older than 8 and supervised. Keep the appliance and its cord out of reach of children aged less than 8 years
27. Appliances can be used by persons with reduced physical, sensory or mental capabilities or lack of experience and knowledge if they have been given supervision or instruction concerning use of the appliance in a safe way and understand the hazards involved
28. Children shall not play with the appliance

## **IMPORTANT NOTE:**

- ⊙ Do not touch the high-temperature components (such as the milk outlet pipe and water outlet) during the operation of the coffee machine.
- ⊙ The steam part of the coffee machine has the function of making milk foam and heating drinks, but it is necessary to prevent hot water and steam from splashing out and avoid some wrong use methods.

## PRODUCT PART NAME



## OPERATION PROGRESS

⊙ First-time using & not in use for a long time (very important)

1. Take out the coffee machine from the packaging box and check if the accessories are complete.
2. Clean all detachable components thoroughly.
3. Fill the water tank with fresh water until it reaches the MAX position
4. Open the lid of the milk container, fill it with water up to the MAX level, then close the container and install it on the right side of the machine.
5. Place a 100-200ml water cup below the milk tube.
6. Before use, clean the coffee machine 2-3 times with clean water according to the Latte coffee making process:  
**no coffee powder is needed to clean the coffee machine.**

### Filling water into water tank

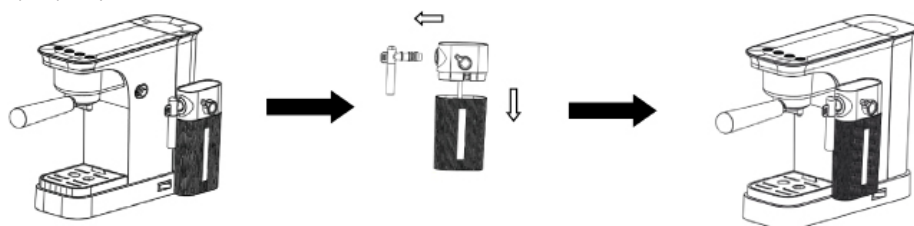
1. Open the water tank and gently lift it up to remove the water tank.
2. Inject fresh water into the water tank, ensuring that the water level does not exceed the maximum (MAX mark) height. Reposition the water tank and ensure it is securely in place during installation.
3. The water tank can also be filled with water without being removed.

**Warning:** It is completely normal to leave some water at the bottom of the water tank, which can be drained with a clean sponge.

**Tip:** Do not use the machine when there is no water in the water tank and add water promptly when the water level is only a few centimeters below.

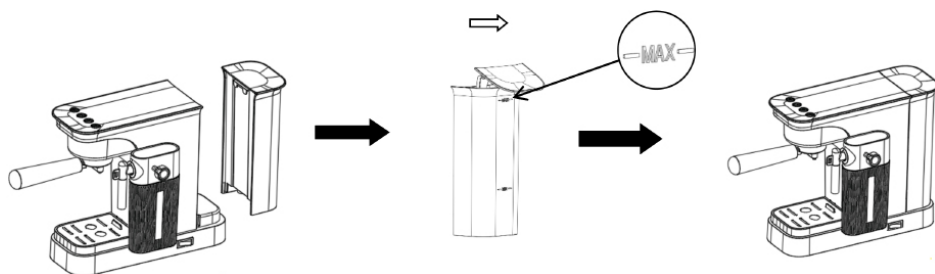
### Pour milk into the milk tank

1. Remove the milk container in the direction shown in the picture.
2. Gently lift the milk box cover, pour 3% full-fat milk at around 8°C into the milk box, close the milk box cover, and place the milk box in the coffee machine. The Cap-puccino and Latte indicator lights will turn on, indicating that the milk box has been properly installed.



**Warning:** The milk tank must be installed properly. If it is not installed correctly, during the process of making milk foam the tank may be pushed out due to excessive internal pressure.

### Fill the water tank to the MAX level



### Starting the Coffee Machine - preheating

1. Plug the coffee machine into a power outlet.
2. The machine will beep once and begin a self-check.
3. The indicator lights will turn on one by one during the check.
4. When the coffee button light starts flashing, the machine is preheating.
5. When the light stops flashing and stays on, preheating is complete.

The coffee machine is now ready to use.

### **Milk Tank Installation Reminder after Preheating If the Milk Tank Is Not Installed**

- The **Espresso** button light stays on.
- The **Cappuccino** and **Latte** button lights flash.
- The Cappuccino and Latte functions cannot be used.

### **Once the milk tank is properly installed:**

- All relevant button lights stay on continuously.
- The Cappuccino and Latte functions become available.

### **If the Milk Tank Is Removed**

- The buzzer sounds three times.
- The Cappuccino and Latte lights flash quickly three times.
- Then they change to slow flashing mode.
- The Cappuccino and Latte functions cannot be used.

### **Warning - Machine Fault**

If the self-check system detects a problem:

- The indicator lights will flash at the same time (see protection details).
- The buzzer will sound continuously for 5 seconds.
- The coffee machine will stop working.
- The buttons will not respond.

After 30 seconds, the machine will automatically enter standby mode, and all indicator lights will turn off.

### **Thermal insulation logic**

When the temperature is greater than or equal to the machine's set value, it enters the insulation mode. During the insulation stage, no heating is applied. When the temperature is lower than the set value, it switches to the preheating mode for heating. Button indicator lights: The indicator lights for espresso, cappuccino, and latte are constantly on, while the indicator lights for the double cup are off.

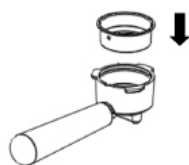
### **Coffee brewing function**

Put the filter cup into the funnel.

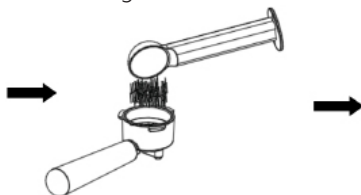
(Note: The filter cup should be inserted through the opening of the funnel and then rotated to a certain angle.)

Pour in the coffee powder into the porta filter  
Push down forcefully with the tamper

Place the filter cup into the funnel (Note: Insert the filter cup's original point through the funnel's opening, then rotate it slightly).



Pour in the coffee grounds



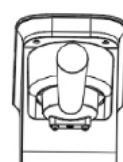
Press down firmly.



Rotate the coffee powder funnel by approximately 45 degrees, with the funnel's ear facing the opening of the water outlet.



Extend into the water outlet



Rotate 45° to the right

### Coffee Selection Function

Coffee can only be selected after preheating is complete.  
The buttons (from left to right) are:

### Espresso - Cappuccino - Latte - Double Cup

- Espresso does not use milk.
- When a coffee type is selected, its indicator light will flash.
- The other coffee button lights will turn off.

### Single or Double Cup

- The Double Cup light is off by default (single cup).
- Press your chosen coffee button.
- Within 3 seconds, press the Double Cup button to select double cup.
- The Double Cup light will stay on continuously.
- After 3 seconds, the machine will start brewing.

## Cancel Function

To cancel the selected function, press the same button again.

## Choose the right coffee cup

Before brewing, please select a cup of the appropriate size according to the table below.

Function	Button	Espresso coffee volume / Specialty coffee volume (unit: mL)	Cup size (unit: mL)
Espresso coffee	Espresso (Single cup: Press once)	30-50	100-150
Espresso coffee	Espresso (Single cup button+ double cup button)	60-90	100-150
Cappuccino	Cappuccino (Single cup: Press once)	50-110	200-300
Cappuccino	Cappuccino (Cappuccino button+double cup button)	120-200	200-300
Latte	Latte coffee (single cup: press once)	90-150	200-350
Latte	Latte coffee (Latte button+double cup button)	180-250	300-450

## Espresso Function


After preheating:

1. Press the Espresso button.
2. Wait 3 seconds. The machine will start brewing.
  - The Espresso button light will pulse (breathing light).
  - The other coffee button lights will turn off.
  - If Double Cup is selected, its light will stay on.

The pump starts, and coffee flows into the cup.

When finished:

- The machine returns to standby mode.
- The buzzer sounds once.
- All three coffee function lights stay on.


 Pressing other buttons during operation has no effect.

## Cappuccino Function

 The milk tank must be connected.

After preheating:

1. Press the Cappuccino button.
2. Wait 3 seconds. The machine will start.
  - The Cappuccino button light will pulse.
  - Other coffee button lights turn off.
  - If needed, press Double Cup (its light will turn on).

 Do not remove the milk tank during operation (risk of burns). Place a suitable cup on the drip tray under the spout.

Brewing Process

- The machine heats up.
- It is normal for hot water or steam to come from the drip tray.
- Milk is frothed and flows into the cup.
- When the milk reaches the preset amount, the machine cools to coffee temperature.
- Coffee then flows into the cup.

When finished:

- The machine returns to standby mode.
- The buzzer sounds once.
- All three coffee function lights stay on.
- The Double Cup light flashes as a cleaning reminder.

### **Latte Function**


The Latte function works the same way as the Cappuccino function.

Independent Milk Foam Function

 The milk tank must be connected.

After preheating:

1. Press and hold the Latte button for 3 seconds.
2. The milk frothing process will start.
  - The Latte button light will pulse.
  - All other button lights turn off.

 Do not remove the milk tank during operation (risk of burns). Place a suitable cup under the milk outlet.

## Frothing Process

- The machine heats up.
- It is normal for hot water or steam to come from the drip tray.
- Milk is frothed and dispensed into the cup.

When the preset amount (approx. 200 ml) is reached:

- The machine returns to standby mode.
- The buzzer sounds once.
- All three coffee function lights stay on.
- The Double Cup light flashes as a cleaning reminder.

### **Attention:**

After making cappuccino and latte coffee, the milk container should be cleaned promptly. Unscrew the milk tube and clean the inside of the pipe to prevent any remaining milk from adhering to the interior of the container and to prevent the milk from going bad.

### **Back to factory's original settings (reset)**

Press and hold the "Espresso" button and the "Cappuccino" button simultaneously for 3 seconds. This will restore the coffee quantity set at the factory ("Espresso, Cappuccino, Latte"), reset the cup count to zero, and the buzzer will sound 3 times. The "Espresso", "Cappuccino" and "Latte" indicator lights will flash rapidly 3 times.

## **Cleaning and Maintenance**

### **Cleaning Function (Milk System Cleaning)**

The cleaning function can be used when:

- The machine is in **standby mode**, or
- The **Double Cup indicator light** is flashing (cleaning reminder).

### **Cleaning Steps**

1. Fill the milk container with clean water up to the **MAX** level.
2. Close and install the milk container correctly.
3. Make sure the heating function is enabled.
4. Press and hold the **Double Cup** button for 3 seconds.

The machine enters cleaning mode:

- The water pump starts.
- Water flows out through the milk outlet tube.

- The process continues automatically until completed.

When finished:


- The machine returns to the preheating state.
- The three coffee indicator lights flash slowly.


This indicates that the cleaning process is complete.

### After Cleaning

If citric acid or descaling agent has been used, it is necessary to rinse the machine:

- Run the machine with **clean water 2-3 times** according to the normal coffee/hot water process.
- Do not add coffee powder during this process.

 Warning: Someone must be present while the machine is operating.

 Do not remove the coffee funnel or milk container while the machine is brewing (risk of splashing).

### General Cleaning

- Before cleaning, switch off the machine and unplug it. Allow it to cool down.
- Do not use abrasive or corrosive cleaning agents. Use a soft, damp cloth.
- Empty and clean the drip tray and coffee tray regularly.
- Clean the water tank regularly.
- Turn the funnel to the left to remove it. Dispose of coffee grounds and wash the funnel and filter with mild detergent. Rinse thoroughly with clean water.
- Wash all removable parts with clean water and allow them to dry completely.

### Regular Cleaning and Descaling

To maintain performance and coffee taste:

1. Clean and descale the machine every 2-3 months.
2. Use a coffee machine descaling agent (water to descaler ratio approx. 4:1, or follow product instructions).
  - If unavailable, use citric acid (water to citric acid ratio approx. 100:3).
3. Do not add coffee powder during descaling.
4. Clean the water outlet and steam pipe following the cappuccino preparation procedure.
5. Rinse the machine with clean water at least 3 times after descaling.
6. During repeated rinsing cycles, allow the machine to rest for at least 3 minutes between each cycle.

## Protection Function Automatic Power-Off

To save energy:


- If the machine is not used for 30 minutes, it will automatically switch off.
- The machine enters standby mode.
- All indicator lights turn off.

To restart the machine, press any button on the control panel.

## TROUBLESHOOTING

Problem	Cause	Solution
No coffee comes out	No water	Filling water into the water tank
	The internet hole of the filter cup is blocked	Cleaning the filter cup
	Water outlet is blocked	Cleaning the water outlet hole
	Water tank is not properly located	Putting the water tank in proper position
Coffee overflows from the gap between the funnels	Dirty material inside seal silicone ring	Cleaning the dirty inside seal silicone ring
	Coffee powder is too fine	Replace with coarser coffee grounds
	Pressing too tight of coffee ponder	Less pressing of coffee ponder
	Overflow coffee ponder at edge of filter cup	Cleaning coffee ponder at edge of filter cup
	Sealing ring broke	Please contact after sales service station for replacement
Coffee is cold	Power indicator light is not always ON	Waiting for indicator light ON before operation
	The boiler of the coffee machine has broken	Please contact after sales service station for replacement
Too noisy when pump working	No water inside water tank	Filling water into water tank
	Water tank is not properly located	Putting the water tank in proper position
Coffee is too soft	Coffee ponder is not well pressed	Pressing more tight about coffee ponder
	Not enough coffee ponder quantity	Adding more coffee ponder
	Coffee ponder is too crude	Using professional espresso coffee ponder

Color of coffee powder is too dark	Coffee pander is pressed too tight	Less pressing on coffee pander
	To much coffee pander quantity	Reducing coffee pander quantity
	Filter cup is blocked	Cleaning the filter cup
	Coffee powder is too fine	Using professional espresso coffee pander
	Coffee machine water outlet is blocked	Cleaning the water outlet
Portafilter can not rotate to the right position	Too much coffee pander	Reducing coffee pander quantity
	Can not rotate to right position even no coffee pander	Please contact after sales service station for replacement
The coffee brewing is normal, but the milk frother is unable to produce milk.	The milk froth system is clogged	Add an appropriate amount of vinegar to the water tank and try using the cleaning foam system function
After the milk was frothed, there was no foam	The milk is not cold enough	8°C milk
Double cup indicator flashing	Milk Tank Cleaning Reminder	Long press for 3 seconds to enter the milk tank cleaning process.
"Espresso" -> "Cappuccino" -> "Late" -> "Double cup" and this sequence repeats continuously	This is a cleaning alarm, indicating that the user needs to clean the machine.	Just follow the instructions to remove the scale.
First use without coffee and milk	When the water pump has been without water for a long time, it will fail to draw water or make coffee when the water tank is empty	Long press the "Double Cup" button for 3 seconds to enter the cleaning function.

 If you cannot find the cause of the malfunction, please contact the authorized service center; Self dismantling will not provide after-sales support.

## TECHNICAL DATA & ACCESSORIES LIST

	Power Input	Rated Power	Water tank capacity	Pump pressure
	220-240V 50-60Hz	1400W	0.8L	20 bar
Accessories list				
Coffee machine×1 Filter cup×2 Portafilter×1 Scoop×1 Milk tank×1 Instruction manual×1				

The power consumption in off mode of this appliance is 0 W, in standby mode is 0.2W.

## DISPOSAL OF ELECTRICAL AND ELECTRONIC EQUIPMENT (WEEE)



This product is subject to the EU Directive on Waste Electrical and Electronic Equipment (WEEE). It must **not** be disposed of with regular household waste. To protect the environment and promote recycling, please take the product to an authorised recycling facility or use an electronic waste collection scheme.

Proper disposal helps reduce harmful effects on the environment and human health.

### Contact information:

F&H GROUP A/S  
Gl. Skivevej 70  
8800 Viborg  
Danmark  
Tlf.: +45 8928 1300  
[www.fh-group.dk](http://www.fh-group.dk)



# KAFFEMASKIN

Nominelle verdier: 220-240V~, 50-60Hz, 1400W

## **Før du bruker denne maskinen, må du lese denne håndboken nøye og følge følgende trinn:**

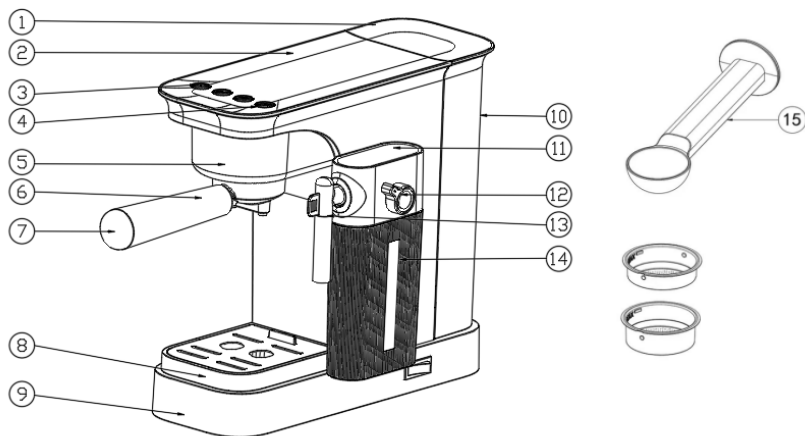
1. Før bruk må du kontrollere at spenningen stemmer overens.
2. Når du bruker kaffemaskinen, må den være koblet til en jordet stikkontakt.
3. Ikke forlat kaffemaskinen når du bruker den, og ikke la barn eller personer uten evne til egenomsorg nærme seg kaffemaskinen.
4. Ikke bruk utstyret i miljøer med høy temperatur, høyt magnetfelt eller i fuktige omgivelser. Ikke plasser kaffemaskinen på varme overflater, i nærheten av brannkilder eller andre elektriske apparater som f.eks. kjøleskap.
5. For å unngå elektrisk støt i tilfelle brann, må du ikke putte strømledninger, støpsler, vann eller annen væske inn i dem; ikke skad, bøy eller strekk strømledningen for mye, og ikke plasser tunge gjenstander på strømledningen for å trykke den ned.
6. Ved rengjøring eller når apparatet ikke er i bruk, må du først trekke ut støpselet og vente til apparatet er avkjølt før du rengjør tilbehøret.
7. bruk originalt tilbehør fra fabrikken.
8. Denne maskinen er kun beregnet for brygging av kaffe og skal ikke brukes til andre formål. Den skal plasseres i et tørt miljø.
9. Plasser kaffemaskinen på et flatt bord eller en bordplate, og sørg for at det er minst 5 centimeters avstand mellom maskinen og de omkringliggende gjenstandene. Avstanden mellom kaffemaskinens bakpanel og veggen bør være minst 20 centimeter. Ikke heng strømledningen på kanten av bordet eller benken.
10. Sørg for at strømledningen ikke kommer i kontakt med varme overflater.
11. Når du bruker kaffemaskinen, må du ikke berøre maskinens ledende metalloverflate direkte med hendene. Bruk knotter og håndtak.
12. Rengjør og vedlikehold kaffemaskinens komponenter regelmessig for å sikre kaffekvaliteten og forlenge kaffemaskinens levetid. Se avsnittet "Rengjøring" for mer informasjon.
13. Ikke flytt eller slå av strømmen når kaffemaskinen er i drift.
14. Det er forbudt å bruke maskinen uten vann.
15. For å ivareta sikkerheten må du lese bruksanvisningen nøye og beherske de riktige bruksmetodene.
16. Ikke vask kaffemaskinen eller strømledningen i vann eller andre væsker.
17. må ikke brukes utendørs.

18. før første gangs bruk, må du koke to ganger med rent vann for å fjerne eventuell lukt.
19. Hvis kaffemaskinen ikke fungerer som den skal, må du kontakte et autorisert servicesenter.
20. Dette apparatet er beregnet for bruk i husholdninger og lignende, som f.eks:
  - personalkjøkken i butikker, kontorer og andre arbeidsmiljøer;
  - på gårdsbruk;
  - av kunder på hoteller, moteller og andre boligmiljøer;
  - bed and breakfast-miljøer.
21. Apparatet må ikke senkes ned i vann.
22. Varmeelementets overflate er utsatt for restvarme etter bruk, ikke berør maskinens ledende metalloverflate direkte med hendene før den er avkjølt.
23. Kaffetrakteren skal ikke plasseres i et skap når den er i bruk
24. Rengjøring og vedlikehold skal ikke utføres av barn uten tilsyn.
25. Hvis strømledningen er skadet, må den skiftes ut av produsenten, dennes serviceverksted eller tilsvarende kvalifiserte personer for å unngå fare.
26. Dette apparatet kan brukes av barn fra 8 år og oppover hvis de har fått tilsyn eller instruksjoner om hvordan apparatet brukes på en sikker måte, og hvis de forstår farene som er forbundet med det. Rengjøring og vedlikehold skal ikke utføres av barn med mindre de er eldre enn 8 år og under oppsyn. Oppbevar apparatet og ledningen utilgjengelig for barn under 8 år.
27. Apparater kan brukes av personer med reduserte fysiske, sensoriske eller mentale evner eller manglende erfaring og kunnskap hvis de har fått tilsyn eller instruksjoner om hvordan apparatet brukes på en sikker måte og forstår farene som er forbundet med det.
28. barn skal ikke leke med apparatet

## **VIKTIG MERKNAD:**

- ⊙ Ikke ta på høytemperaturkomponentene (f.eks. melkeutløpsrøret og vannutløpet) under bruk av kaffemaskinen.
- ⊙ Kaffemaskinens dampdel har som funksjon å lage melkeskum og varme opp drikker, men det er nødvendig å forhindre at varmt vann og damp spruter ut og unngå noen feil bruksmetoder.

## PRODUKTDELENS NAVN



## DRIFTSFREMDRIFT

⊙ Første gangs bruk og ikke i bruk i lang tid (veldig viktig)

1. Ta kaffemaskinen ut av emballasjen og sjekk om tilbehøret er komplett.
2. Rengjør alle avtakbare komponenter grundig.
3. Fyll vanntanken med ferskvann til den når MAX-posisjonen.
4. Åpne lokket på melkebeholderen, fyll den med vann opp til MAX-nivået, lukk deretter beholderen og sett den på høyre side av maskinen.
5. Plasser en 100-200 ml vannkopp under melkerøret.
6. før bruk, rengjør kaffemaskinen 2-3 ganger med rent vann i henhold til Latte-kaffe-prosessen:  
**det er ikke nødvendig med kaffepulver for å rengjøre kaffemaskinen.**

### Påfylling av vann i vanntanken

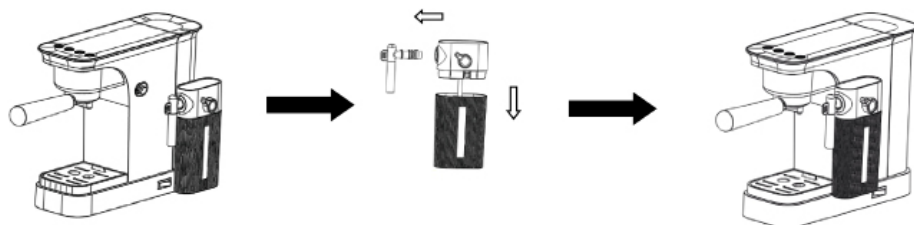
1. åpne vanntanken og løft den forsiktig opp for å fjerne vanntanken.
2. Fyll ferskvann i vanntanken, og sørg for at vannivået ikke overstiger den maksimale høyden (MAX-merket). Sett vanntanken på plass igjen og sørg for at den sitter godt på plass under installasjonen.
3. vanntanken kan også fylles med vann uten at den fjernes.

**Advarsel:** Det er helt normalt at det blir igjen litt vann i bunnen av vanntanken, som kan tømmes ut med en ren svamp.

**Tips:** Ikke bruk maskinen når det ikke er vann i vanntanken, og fyll på vann omgående når vannstanden bare er noen centimeter under.

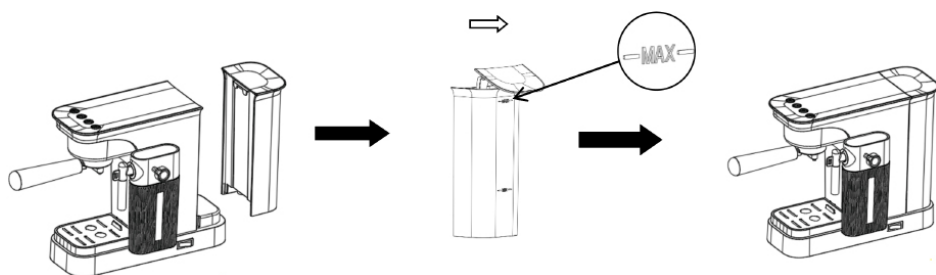
### Hell melk i melketanken

1. Fjern melkebeholderen i den retningen som er vist på bildet.
2. Løft forsiktig dekselet til melkebeholderen, hell 3 % helmelk på ca. 8 °C i melkebeholderen, lukk dekselet til melkebeholderen og plasser melkebeholderen i kaffemaskinen. Cappuccino- og Latte-indikatorlampene tennes, noe som indikerer at melkeboksen er riktig installert.



**Advarsel:** Melketanken må være riktig installert. Hvis den ikke er riktig installert, kan tanken bli skjøvet ut under prosessen med å lage melkeskum på grunn av for høyt innvendig trykk.

### Fyll vanntanken til MAX-nivået



### Starte kaffemaskinen - forvarming

1. Koble kaffemaskinen til et strømuttak.
2. Maskinen piper én gang og starter en selvkontroll.
3. Indikatorlampene tennes én etter én under kontrollen.
4. Når lampen på kaffeknappen begynner å blinke, er maskinen i ferd med å forvarmes.
5. Når lampen slutter å blinke og fortsetter å lyse, er forvarmingen fullført.

Kaffemaskinen er nå klar til bruk.

## **Påminnelse om installasjon av melketank etter forvarming**

### **Hvis melketanken ikke er installert**

- Lampen for espressoknappen forblir på.
- Lampene **på Cappuccino-** og **Latte-knappen** blinker.
- Cappuccino- og Latte-funksjonene kan ikke brukes.

Når melketanken er riktig installert:

- Alle relevante knappelys lyser kontinuerlig.
- Cappuccino- og Latte-funksjonene blir tilgjengelige.

### **Hvis melketanken er fjernet**

- Summeren lyder tre ganger.
- **Cappuccino-** og Latte-lampene blinker raskt tre ganger.
- Deretter går de over til å blinke sakte.
- Cappuccino- og Latte-funksjonene kan ikke brukes.

### **Advarsel - Maskinfeil**

Hvis selvkontrollsystemet oppdager et problem:

- Indikatorlampene blinker samtidig (se detaljer om beskyttelse).
- Summeren lyder kontinuerlig i 5 sekunder.
- Kaffemaskinen slutter å fungere.
- Knappene reagerer ikke.

Etter 30 sekunder går maskinen automatisk over i standby-modus, og alle indikatorlampene slås av.

### **Logikk for termisk isolasjon**

Når temperaturen er høyere enn eller lik maskinens innstilte verdi, går den over i isolasjonsmodus. Under isoleringsfasen tilføres ingen varme. Når temperaturen er lavere enn den innstilte verdien, går den over i forvarmingsmodus for oppvarming. Indikatorlamper på knappene: Indikatorlampene for espresso, cappuccino og latte er konstant på, mens indikatorlampene for dobbeltkopp er av.

### **Kaffebryggingsfunksjon**

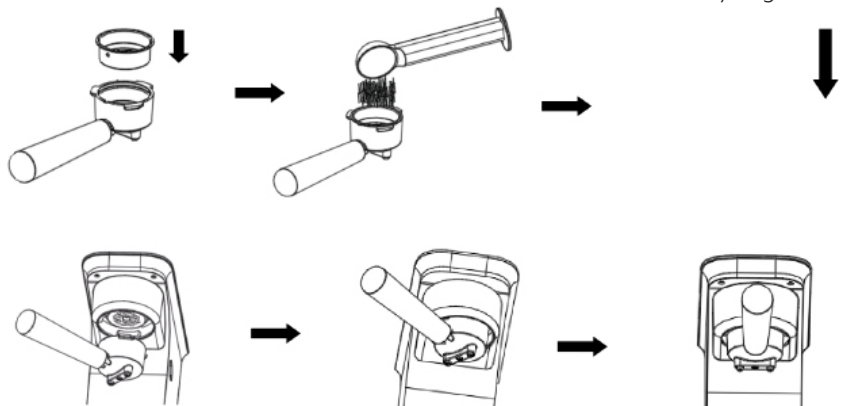
Sett filterkoppen i trakten.

(Merk: Filterkoppen skal settes inn gjennom åpningen på trakten og deretter roteres til en viss vinkel).

Hell kaffepulveret inn i portafilteret.

Trykk kraftig ned med tamperen

Plasser filterkoppene i traktene  
(Merk: Plasser filterkoppens opprinnelige spiss slik at den passer inn i traktene, og vri den deretter litt).



Roter kaffepulvertraktene ca. 45 grader, med traktens øre vendt mot åpningen til vannutløpet.

Forleng inn i vannutløpet

Roter 45° til høyre

### Funksjon for valg av kaffe

Kaffe kan bare velges etter at forvarmingen er fullført. Knappene (fra venstre mot høyre) er:

#### Espresso - Cappuccino - Latte - Double Cup

- **Espresso** bruker ikke melk.
- Når en kaffetype er valgt, blinker indikatorlampen.
- De andre kaffeknappene slukkes.

#### Enkel eller dobbel kopp

- **Double Cup-lampen** er av som standard (enkel kopp).
- Trykk på den valgte kaffeknappen.
- Trykk på **Double Cup-knappen** innen 3 sekunder for å velge dobbel kopp.
- Double Cup-lampen vil lyse kontinuerlig.
- Etter 3 sekunder begynner maskinen å brygge.

## Avbryt funksjon

For å avbryte den valgte funksjonen trykker du på den samme knappen igjen.

## Velg riktig kaffekopp

Før du brygger, må du velge en kopp av passende størrelse i henhold til tabellen nedenfor.

Funksjon	Knapp	Espresso kaffevolum / Spesialkaffevolum (enhet: mL)	Koppstørrelse (enhet: mL)
Espresso kaffe	Espresso (enkeltkopp: Trykk én gang)	30-50	100-150
Espresso kaffe	Espresso (knapp for én kopp + knapp for to kopper)	60-90	100-150
Cappuccino	Cappuccino (enkeltkopp: Trykk én gang)	50-110	200-300
Cappuccino	Cappuccino (Cappuccino-knapp + dobbel kopp-knapp)	120-200	200-300
Latte	Latte-kaffe (enkeltkopp: trykk én gang)	90-150	200-350
Latte	Latte-kaffe (Latte-knapp + dobbel kopp-knapp)	180-250	300-450

## Espresso-funksjon

Etter forvarming:

1. Trykk på espressoknappen.
2. Vent i 3 sekunder. Maskinen begynner å brygge.
  - Espressoknappens lys vil pulserer (pustelys).
  - De andre kaffeknappene slukkes.
  - Hvis Double Cup er valgt, vil lyset forbli på.


Pumpen starter, og kaffen renner ned i koppen.

Når du er ferdig:

- Maskinen går tilbake til standby-modus.
- Summeren høres én gang.
- Alle tre kaffefunksjonslampene forblir på.

 Det har ingen effekt å trykke på andre knapper under drift.

## Cappuccino-funksjon


 Melketanken må være tilkoblet.

Etter forvarming:

1. Trykk på Cappuccino-knappen.

2. Vent i 3 sekunder. Maskinen vil starte.

- Cappuccino-knappens lys vil pulsere.
- Lysene på de andre kaffeknappene slukkes.
- Trykk om nødvendig på Double Cup (lyset tennes).

 Ikke fjern melketanken under bruk (fare for forbrenning).  
Plasser en egnet kopp på dryppbrettet under tuten.

Bryggeprosessen

- Maskinen varmes opp.
- Det er normalt at det kommer varmt vann eller damp fra dryppbrettet.
- Melken skummes opp og renner ned i koppen.
- Når melken når den forhåndsinnstilte mengden, kjøles maskinen ned til kaffetemperatur.
- Kaffen renner deretter ned i koppen.


Når du er ferdig:

- Maskinen går tilbake til standby-modus.
- Summeren lyder én gang.
- Alle de tre kaffefunksjonslampene forblir på.
- Double Cup-lampen blinker som en påminnelse om rengjøring.

## Latte-funksjonen


Latte-funksjonen fungerer på samme måte som Cappuccino-funksjonen.

Uavhengig melkeskumfunksjon

 Melketanken må være tilkoblet.

Etter forvarming:

1. Trykk på Latte-knappen og hold den inne i 3 sekunder.
  2. Melkeskummingsprosessen starter.
- Latte-knappens lys vil pulsere.
  - Alle andre knappelys slås av.

 Ikke fjern melketanken under drift (fare for forbrenning).  
Plasser en egnet kopp under melkeutløpet.

Oppskummingsprosess

- Maskinen varmes opp.
- Det er normalt at det kommer varmt vann eller damp fra dryppskålen.
- Melken skummes opp og tappes ned i koppen.

Når den forhåndsinnstilte mengden (ca. 200 ml) er nådd:

- Maskinen går tilbake til standby-modus.
- Summeren lyder én gang.
- Alle de tre kaffefunksjonslampene forblir på.
- Double Cup-lampen blinker som en påminnelse om rengjøring.

### **Vær oppmerksom på følgende:**

Etter tilberedning av cappuccino og latte kaffe bør melkebeholderen rengjøres omgående. Skru av melkerøret og rengjør innsiden av røret for å forhindre at melkerester fester seg på innsiden av beholderen og for å forhindre at melken blir dårlig.

### **Tilbake til fabrikkens opprinnelige innstillinger (tilbakestilling)**

Trykk og hold "Espresso"-knappen og "Cappuccino"-knappen inne samtidig i 3 sekunder, dette vil gjenopprette den fabrikkinnstilte kaffemengden ("Espresso, Cappuccino, Latte"), tilbake stille kopptellingen til null, og summeren vil lyde 3 ganger. Indikatorlampene for "Espresso", "Cappuccino" og "Latte" vil blinke raskt 3 ganger.

### **Rengjøring og vedlikehold**

#### **Rengjøringsfunksjon (rengjøring av melkesystemet)**

Rengjøringsfunksjonen kan brukes når:

- Maskinen er i standby-modus, eller
- **Indikatorlampen for Double Cup** blinker (påminnelse om rengjøring).

#### **Rengjøringstrinn**

1. Fyll melkebeholderen med rent vann opp til MAX-nivået.
2. Lukk og sett melkebeholderen riktig på plass.
3. Kontroller at oppvarmingsfunksjonen er aktivert.
4. Trykk på Double Cup-knappen og hold den inne i 3 sekunder.

Maskinen går inn i rengjøringsmodus:

- Vannpumpen starter.
- Vannet renner ut gjennom melkeutløpsrøret.

- Prosessen fortsetter automatisk til den er fullført.

Når den er ferdig:

- Maskinen går tilbake til forvarming.
- De tre kaffeindikatorlampene blinker sakte.


Dette indikerer at rengjøringsprosessen er fullført.

### Etter rengjøring

Hvis det er brukt sitronsyre eller avkalkingsmiddel, er det nødvendig å skylle maskinen:

- Kjør maskinen med **rent vann 2-3 ganger** i henhold til den normale kaffe/varmtvannsprosessen.
- Ikke tilsett kaffepulver under denne prosessen.

 Advarsel: Noen må være til stede mens maskinen er i drift.

 Ikke fjern kaffetrakten eller melkebeholderen mens maskinen brygger (fare for sprut).

### Generell rengjøring

1. Slå av maskinen og trekk ut støpselet før rengjøring. La den kjøle seg ned.
2. Ikke bruk slipende eller etsende rengjøringsmidler. Bruk en myk, fuktig klut.
3. Tøm og rengjør dryppbrettet og kaffebrettet regelmessig.
4. Rengjør vanntanken regelmessig.
5. Vri trakten mot venstre for å fjerne den. Kast kaffegrut og vask trakten og filteret med et mildt rengjøringsmiddel. Skyll grundig med rent vann.
6. Vask alle avtakbare deler med rent vann, og la dem tørke helt.

### Regelmessig rengjøring og avkalking

For å opprettholde ytelse og kaffesmak:

1. Rengjør og avkalk maskinen hver **2.-3. måned**.
2. Bruk et avkalkningsmiddel for kaffemaskiner (forholdet mellom vann og avkalkningsmiddel er ca. 4:1, eller følg instruksjonene for produktet).
  - Hvis det ikke er tilgjengelig, kan du bruke sitronsyre (forhold mellom vann og sitronsyre ca. 100:3).
3. Ikke tilsett kaffepulver under avkalkingen.
4. Rengjør vannutløpet og dampprøret ved å følge fremgangsmåten for tilberedning av cappuccino.
5. Skyll maskinen med rent vann minst 3 ganger etter avkalking.
6. Ved gjentatte skyllingssykluser må maskinen hvile i minst 3 minutter mellom hver

syklus.

## Beskyttelsesfunksjon Automatisk avstengning

For å spare energi:

- Hvis maskinen ikke brukes på 30 minutter, slås den automatisk av.
- Maskinen går inn i standby-modus.
- Alle indikatorlamper slås av.

Trykk på en hvilken som helst knapp på kontrollpanelet for å starte maskinen på nytt.

## FEILSØKING

Problemer	Årsak	Løsning
Det kommer ikke kaffe ut	Ikke noe vann	Fyller vann i vanntanken
	Internett-hullet i filterkoppen er blokkert	Rengjøring av filterkoppen
	Vannutløpet er blokkert	Rengjøring av vannutløpshullet
	Vanntanken er ikke riktig plassert	Sette vanntanken i riktig posisjon
Kaffen renner over fra åpningen mellom traktene	Skittent materiale på innsiden av tetningssilikonringen	Rengjør den skitne silikonringen på innsiden av forseglingen
	Kaffepulveret er for fint	Erstatt med grovere kaffegrut
	Presser for hardt på kaffepulveret	Mindre pressing av kaffepulveret
	Overløp av kaffepulver på kanten av filterkoppen	Rengjøring av kaffepulver ved kanten av filterkoppen
	Tetningsringen er ødelagt	Ta kontakt med kundeservice for utskifting
Kaffen er kald	Strømindikatorlampen er ikke alltid PÅ	Vent til indikatorlampen lyser før bruk
	Kaffemaskinens kjele har gått i stykker	Ta kontakt med servicestasjonen for utskifting
For mye støy når pumpen arbeider	Det er ikke vann i vanntanken	Fyller vann i vanntanken
	Vanntanken er ikke riktig plassert	Sett vanntanken i riktig posisjon
Kaffen er for myk	Kaffepulveret er ikke godt presset	Presser mer tett om kaffe ponder
	Ikke nok kaffe ponder mengde	Legger til mer kaffegrut
	Kaffepulveret er for grovt	Bruk profesjonell espressokaffe

Fargen på kaffepulveret er for mørk	Kaffepulveret er presset for hardt	Mindre press på kaffepulveret
	For stor mengde kaffebønner	Redusere mengden kaffepulver
	Filterkoppene er blokkert	Rengjøring av filterkoppene
	Kaffepulveret er for fint	Bruk av profesjonell espressokaffepulver
	Kaffemaskinens vannutløp er blokkert	Rengjøring av vannutløpet
Portafilteret kan ikke rotere til riktig posisjon	For mye kaffepulver	Redusere mengden kaffepulver
	Kan ikke rotere til riktig posisjon selv uten kaffepulver	Vennligst kontakt kundeservice for utskifting
Kaffebryggingen er normal, men melkeskummen klarer ikke å produsere melk.	Melkeskumsystemet er tilstoppet	Tilsett en passende mengde eddik i vanntanken, og prøv å bruke funksjonen for rengjøring av skumsystemet
Etter at melken ble skummet, var det ikke noe skum	Melken er ikke kald nok	8 °C melk
Indikatoren for dobbel kopp blinker	Påminnelse om rengjøring av melketanken	Trykk lenge i 3 sekunder for å gå inn i rengjøringsprosessen for melketanken.
"Espresso" -> "Cappuccino" -> "Late" -> "Double cup", og denne sekvensen gjentas kontinuerlig	Dette er en rengjøringsalarm som indikerer at brukeren må rengjøre maskinen.	Følg instruksjonene for å fjerne vekten.
Første gangs bruk uten kaffe og melk	Når vannpumpen har vært uten vann i lang tid, vil den ikke trekke vann eller lage kaffe når vanntanken er tom	Trykk lenge på "Double Cup"-knappen i 3 sekunder for å aktivere rengjøringsfunksjonen.

 Hvis du ikke finner årsaken til feilen, vennligst kontakt det autoriserte servicesenter; Selvdemontering vil ikke gi ettersalgstøtte.

## TEKNISKE DATA OG TILBEHØRSLISTE

	Strøminngang	Nominell effekt	Kapasitet vanntank	Pumpetrykk
	220-240V 50-60Hz	1400W	0.8L	20 bar
Liste over tilbehør				
Kaffemaskin×1 Filterkopp×2 Portafilter×1 Skuffe×1 Melketank×1 Bruksanvisning×1				

Strømforbruket i av-modus for dette apparatet er 0 W, i standby-modus er det 0,2 W.

## AVHENDING AV ELEKTRISK OG ELEKTRONISK UTSTYR (WEEE)



Dette produktet er underlagt EU-direktivet om avfall fra elektrisk og elektronisk utstyr (WEEE). Det må **ikke** kastes sammen med vanlig husholdningsavfall. For å beskytte miljøet og fremme resirkulering må du levere produktet til et godkjent resirkuleringsanlegg eller benytte deg av en ordning for innsamling av elektronisk avfall.

Riktig avhending bidrar til å redusere skadelige effekter på miljøet og menneskers helse.

### Kontaktinformasjon:

F&H GROUP A/S  
Gl. Skivevej 70  
8800 Viborg  
Danmark  
Tlf.: +45 8928 1300  
[www.fh-group.dk](http://www.fh-group.dk)



# KAFFEMASKIN

Nominell effekt: 220-240V~, 50-60Hz, 1400W

## **Innan du använder den här maskinen, läs denna bruksanvisning noggrant och följ följande steg:**

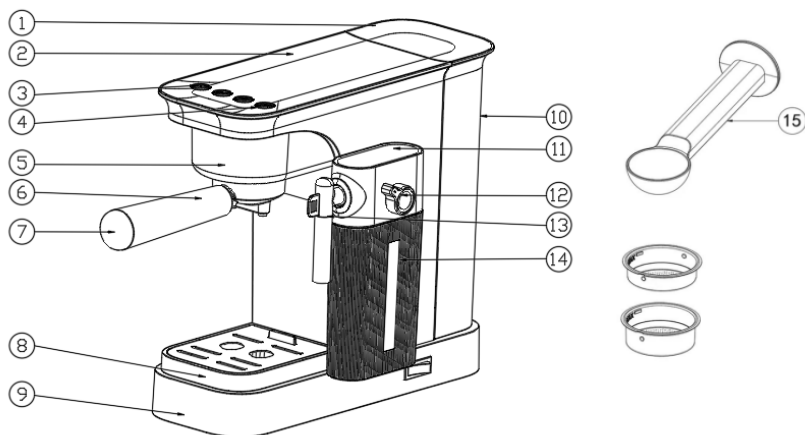
1. Kontrollera före användning att spänningen stämmer.
2. När du använder kaffemaskinen måste den vara ansluten till ett jordat uttag.
3. Lämna inte kaffemaskinen när du använder den och låt inte barn eller personer utan förmåga till egenvård närma sig kaffemaskinen.
4. Använd inte utrustningen i miljöer med hög temperatur, högt magnetfält eller hög luftfuktighet. Placera inte kaffemaskinen på heta ytor, nära eldkällor eller andra elektriska apparater som kylskåp.
5. För att förhindra elektriska stötar i händelse av brand, lägg inte nätsladdar, kontakter, vatten eller någon annan vätska i dem; Skada inte, böj inte för mycket eller sträck inte nätsladden och placera inte tunga föremål på nätsladden för att trycka ner den.
6. Vid rengöring eller när apparaten inte används, dra först ut stickkontakten och vänta tills apparaten svalnat innan du rengör tillbehören.
7. Använd endast originaltillbehör från fabriken.
8. Denna maskin är endast avsedd för kaffeberedning och får inte användas för andra ändamål. Den bör placeras i en torr miljö.
9. Placera kaffemaskinen på ett plant bord eller en plan bordsskiva och se till att det är minst 5 centimeters avstånd mellan maskinen och omgivande föremål. Avståndet mellan kaffemaskinens baksida och väggen ska vara minst 20 centimeter. Häng inte upp nätsladden på kanten av bordet eller bänken.
10. Se till att nätsladden inte kommer i kontakt med heta ytor.
11. När du använder kaffemaskinen ska du inte röra maskinens ledande metallyta direkt med händerna. Använd vred och handtag.
12. Rengör och underhåll kaffemaskinens komponenter regelbundet för att säkerställa kaffekvaliteten och förlänga kaffemaskinens livslängd. Detaljer hänvisas till avsnittet "rengöring".
13. Flytta inte eller stäng av strömmen när kaffemaskinen fungerar.
14. Det är förbjudet att använda utan vatten.
15. För att säkerställa säkerheten, läs noggrant bruksanvisningen och behärska de korrekta användningsmetoderna.
16. Tvätta inte kaffemaskinen eller nätsladden i vatten eller andra vätskor.

17. Använd inte utomhus.
18. Före första användningen, koka två gånger med rent vatten för att ta bort eventuell lukt.
19. Om kaffemaskinen inte fungerar korrekt, vänligen kontakta det auktoriserade servicecentret.
20. Denna apparat är avsedd att användas i hushåll och liknande applikationer som t.ex:
  - personalkök i butiker, kontor och andra arbetsmiljöer;
  - på bondgårdar;
  - av kunder på hotell, motell och andra bostadsmiljöer;
  - miljöer av typen bed and breakfast.
21. Apparaten får inte nedsänkas i vatten
22. Värmeelementets yta är föremål för restvärme efter användning, rör inte maskinens ledande metall yta direkt med händerna innan den svalnar.
23. Kaffebryggaren får inte placeras i ett skåp när den används
24. Rengöring och användarunderhåll får inte utföras av barn utan uppsikt
25. Om nätsladden är skadad måste den bytas ut av tillverkaren, dess serviceombud eller motsvarande kvalificerade personer för att undvika fara.
26. Denna apparat kan användas av barn från 8 år och uppåt om de har fått tillsyn eller instruktioner om hur apparaten ska användas på ett säkert sätt och om de förstår de risker som är förknippade med den. Rengöring och användarunderhåll får inte utföras av barn om de inte är äldre än 8 år och står under uppsikt. Förvara apparaten och dess sladd utom räckhåll för barn som är yngre än 8 år.
27. Apparater kan användas av personer med nedsatt fysisk, sensorisk eller mental förmåga eller bristande erfarenhet och kunskap om de har fått tillsyn eller instruktioner om hur apparaten ska användas på ett säkert sätt och förstår de risker som är förknippade med den.
28. Barn får inte leka med apparaten

## **VIKTIG ANMÄRKNING:**

- ⊗ Rör inte vid komponenter med hög temperatur (t.ex. mjölkutloppsroret och vattenutloppet) när kaffemaskinen är i drift.
- ⊗ Kaffemaskinens ångdel har funktionen att göra mjölkskum och värma drycker, men det är nödvändigt att förhindra att varmt vatten och ånga stänker ut och undvika vissa felaktiga användningsmetoder.

## PRODUKT DEL NAMN



## ANVÄNDNING FRAMSTEG

⊙ Används för första gången och har inte använts på länge (mycket viktigt)

1. Ta ut kaffemaskinen ur förpackningen och kontrollera att tillbehören är kompletta.
2. Rengör alla löstagbara komponenter noggrant.
3. Fyll vattentanken med färskvatten tills den når MAX-läget.
4. Öppna locket på mjölkbehållaren, fyll den med vatten upp till MAX-nivån, stäng sedan behållaren och montera den på maskinens högra sida.
5. Placera en 100-200 ml vattenkopp under mjölkslangen.
6. före användning, rengör kaffemaskinen 2-3 gånger med rent vatten enligt Latte-kaffe-bryggingsprocessen: inget kaffepulver behövs för att rengöra kaffemaskinen.

### Fylla vatten i vattentanken

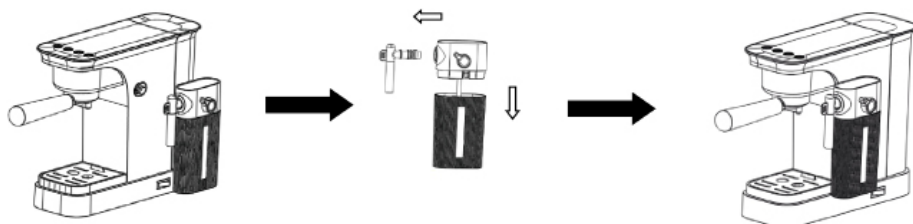
1. öppna vattentanken och lyft försiktigt upp den för att ta bort vattentanken.
2. Fyll på färskvatten i vattentanken och se till att vattennivån inte överstiger maxhöjden (MAX-märket). Sätt tillbaka vattentanken och se till att den sitter ordentligt på plats under installationen.
3. Vattentanken kan också fyllas med vatten utan att tas bort.

**Varning för detta:** Det är helt normalt att det finns lite vatten kvar i botten av vattentanken, som kan tömmas med en ren svamp.

**Tips:** Använd inte maskinen när det inte finns något vatten i vattentanken och fyll på vatten direkt när vattennivån bara är några centimeter under.

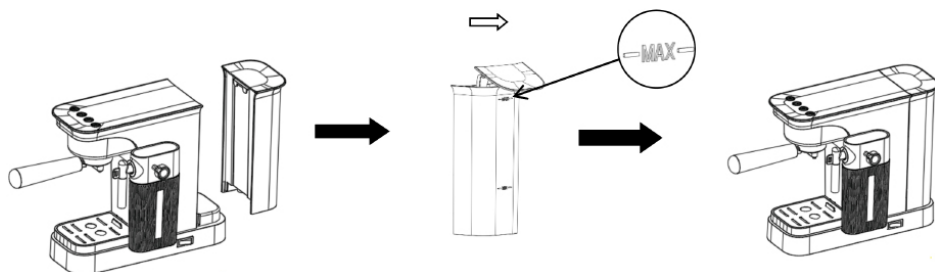
### Hälla mjölk i mjölktanken

1. Ta bort mjölkbehållaren i den riktning som visas på bilden.
2. Lyft försiktigt mjölkbehållarens lock, häll 3% fullfet mjölk vid cirka 8 °C i mjölkbehållaren, stäng mjölkbehållarens lock och placera mjölkbehållaren i kaffemaskinen. Cappuccino- och Latte-indikatorlamporna tänds, vilket indikerar att mjölkboxen har installerats på rätt sätt.



**Varning för detta:** Mjölktanken måste vara korrekt installerad. Om den inte är korrekt installerad kan tanken tryckas ut under tillverkningen av mjölkskum på grund av för högt inre tryck.

### Fyll vattentanken till MAX-nivån



### Starta kaffemaskinen - förvärmning

3. Anslut kaffemaskinen till ett eluttag.
4. Maskinen piper en gång och påbörjar en självkontroll.
5. Indikatorlamporna tänds en efter en under kontrollens gång.
6. När kaffe knappens lampa börjar blinka förväms maskinen.
7. När lampan slutar blinka och fortsätter att lysa är förvärmningen klar.

Kaffemaskinen är nu klar att användas.

## Påminnelse om installation av mjölktank efter förvärmning

### Om mjölktanken inte är installerad

- Espressoknappens lampa fortsätter att lysa.
- Lamporna **för Cappuccino-** och **Latte-**knapparna blinkar.
- Cappuccino- och Latte-funktionerna kan inte användas.

När mjölktanken är korrekt installerad:

- Alla relevanta knapplampor lyser kontinuerligt.
- Cappuccino- och Latte-funktionerna blir tillgängliga.

### Om mjölktanken tas bort

- Summern ljuder tre gånger.
- Lamporna **Cappuccino** och **Latte** blinkar snabbt tre gånger.
- Därefter övergår de till att blinka långsamt.
- Cappuccino- och Latte-funktionerna kan inte användas.

### Varning - maskinfel

Om självkontrollsystemet upptäcker ett problem:

- Indikeringslamporna blinkar samtidigt (se skyddsdetaljer).
- Summern ljuder kontinuerligt i 5 sekunder.
- Kaffemaskinen slutar att fungera.
- Knapparna svarar inte.

Efter 30 sekunder går maskinen automatiskt in i standby-läge och alla indikatorlampor släcks.

### Logik för värmeisolering

När temperaturen är högre än eller lika med maskinens inställda värde går den in i isoleringsläge. Under isoleringsfasen tillförs ingen värme. När temperaturen är lägre än det inställda värdet växlar den till förvärmningsläget för uppvärmning. Knapparnas indikatorlampor: Indikatorlamporna för espresso, cappuccino och latte lyser konstant, medan indikatorlamporna för dubbelkopp är släckta.

### Funktion för kaffebrygning

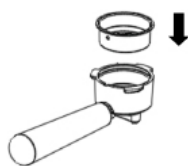
Sätt i filterkoppen i tratten.

(Obs: Filterkoppen ska föras in genom trattens öppning och sedan vridas i en viss vinkel).

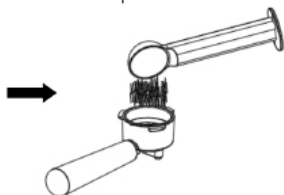
## Häll i kaffepulvret i portafiltret

### Tryck kraftigt nedåt med stampern

Placera filterkoppens i tratten (Obs! Placera filterkoppens ursprungliga spets genom trattens öppning och vrid den sedan något).



Häll i kaffesumpen



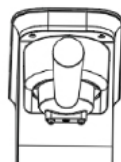
Tryck ned ordentligt



Vrid kaffepulvertratten cirka 45 grader, med trattens öra vänt mot vattenutloppets öppning.



Förläng in i vattenutloppet



Rotera 45° åt höger

### Funktion för val av kaffe

Kaffet kan väljas först efter att förvärmningen har slutförts. Knapparna (från vänster till höger) är:

#### Espresso - Cappuccino - Latte - Double Cup

- **Espresso** använder inte mjölk.
- När en kaffetyp har valts blinkar dess indikatorlampa.
- De andra kaffeknapparnas lampor släcks.

#### Enkel eller dubbel kopp

- **Double Cup-lampan** är släckt som standard (enkel kopp).
- Tryck på vald kaffeknapp.
- Inom 3 sekunder trycker du på **Double** Cup-knappen för att välja dubbelkopp.
- Lampan Double Cup lyser kontinuerligt.

- Efter 3 sekunder börjar maskinen brygga.

### Avbryt funktion

För att avbryta den valda funktionen, tryck på samma knapp igen.

### Välj rätt kaffekopp

Välj en kopp av lämplig storlek enligt tabellen nedan innan du brygger kaffet.

8. Funktion	9. Knapp	10. Volym espresso-kaffe / Volym specialkaffe (enhet: mL)	11. Koppstorlek (enhet: mL)
12. Espresso kaffe	13. Espresso (en kopp: tryck en gång)	14. 30-50	15. 100-150
16. Espresso kaffe	17. Espresso (Enkelkopp-sknappt+ dubbelkopp-sknappt)	18. 60-90	19. 100-150
20. Cappuccino	21. Cappuccino (Enkelkopp: tryck en gång)	22. 50-110	23. 200-300
24. Cappuccino	25. Cappuccino (Cappuccino-knapp+knapp för dubbelkopp)	26. 120-200	27. 200-300
28. Latte	29. Latte-kaffe (en kopp: tryck en gång)	30. 90-150	31. 200-350
32. Latte	33. Latte-kaffe (Latte-knapp+knapp för dubbelkopp)	34. 180-250	35. 300-450

### Espresso-funktion

Efter förvärmning:

1. Tryck på Espresso-knappen.
2. Vänta 3 sekunder. Maskinen börjar brygga.
  - Esspressoknappens lampa pulserar (andningsljus).
  - De andra kaffeknapparnas lampor släcks.
  - Om Double Cup är vald kommer dess lampa att fortsätta lysa.

Pumpen startar och kaffet rinner ner i koppen.

När kaffet är klart:

- Maskinen återgår till standby-läge.
- Summern ljuder en gång.

- Alla tre lamporna för kaffefunktionen lyser.

 Att trycka på andra knappar under drift har ingen effekt.

## Cappuccino-funktion

 Mjölktanken måste vara ansluten.

Efter förvärmning:

1. Tryck på Cappuccino-knappen.
  2. Vänta 3 sekunder. Maskinen startar.
- Cappuccino-knappens lampa pulserar.
  - De andra kaffe knapparnas lampor slocknar.
  - Tryck vid behov på Double Cup (dess lampa tänds).

 Ta inte bort mjölktanken under drift (risk för brännskador).

Placera en lämplig kopp på droppbrickan under pipen.

Bryggningsprocessen

- Maskinen värms upp.
- Det är normalt att det kommer varmt vatten eller ånga från droppbrickan.
- Mjölken skummas och rinner ner i koppen.
- När mjölken når den förinställda mängden kyls maskinen ner till kaffetemperatur.
- Kaffet rinner sedan ner i koppen.

När du är klar:

- Maskinen återgår till standby-läge.
- Summern ljuder en gång.
- Alla tre kaffefunktionslamporna fortsätter att lysa.
- Lampan Double Cup blinkar som en rengöringspåminnelse.

## Latte-funktion

Latte-funktionen fungerar på samma sätt som Cappuccino-funktionen.


Oberoende funktion för mjölkskum

 Mjölktanken måste vara ansluten.

Efter förvärmning:

1. Tryck på Latte-knappen och håll den intryckt i 3 sekunder.
  2. Mjölkskumningsprocessen startar.
- Latte-knappens lampa pulserar.

- Alla andra knapplampor slocknar.

 Ta inte bort mjölktanken under drift (risk för brännskador).  
Placera en lämplig kopp under mjölkutloppet.

### Skumningsprocess

- Maskinen värms upp.
- Det är normalt att det kommer varmt vatten eller ånga från droppskålen.
- Mjölken skummas och hålls i koppen.

När den förinställda mängden (ca 200 ml) har uppnåtts:

- Maskinen återgår till standby-läge.
- Summern ljuder en gång.
- Alla tre kaffefunktionslamporna är tända.
- Lampan för dubbelkopp blinkar som en rengöringspåminnelse.

### Var uppmärksam på detta:

Efter tillredning av cappuccino och latte ska mjölkbehållaren rengöras omedelbart. Skruva loss mjölkslangen och rengör insidan av slangen för att förhindra att kvarvarande mjölk fastnar på insidan av behållaren och för att förhindra att mjölken blir dålig.

### Tillbaka till fabriken ursprungliga inställningar (reset)

Håll "Espresso"-knappen och "Cappuccino"-knappen intryckta samtidigt i 3 sekunder, så återställs den fabriksinställda kaffemängden («Espresso, Cappuccino, Latte»), koppantalet nollställs och summern ljuder 3 gånger. Indikeringslamporna "Espresso", "Cappuccino" och "Latte" blinkar snabbt 3 gånger.

## Rengöring och underhåll

### Rengöringsfunktion (rengöring av mjölksystem)

Rengöringsfunktionen kan användas när:

- maskinen är i **standby-läge**, eller
- **Indikeringslampan "Double Cup"** blinkar (rengöringspåminnelse).

### Rengöringens steg

1. Fyll mjölkbehållaren med rent vatten upp till MAX-nivån.
2. Stäng och montera mjölkbehållaren på rätt sätt.
3. Kontrollera att uppvärmningsfunktionen är aktiverad.

4. Håll knappen **Double Cup** intryckt i 3 sekunder.

### **Maskinen går in i rengöringsläge:**

1. Vattenpumpen startar.
2. Vatten rinner ut genom mjölkutloppsroret.
3. Processen fortsätter automatiskt tills den är klar.

### **När den är avslutad:**

- Maskinen återgår till förvärmningsläget.
- De tre indikatorlamporna för kaffe blinkar långsamt.


Detta indikerar att rengöringsprocessen är slutförd.

### **Efter rengöringen**

Om citronsyra eller avkalkningsmedel har använts måste maskinen sköljas:

- Kör maskinen med **rent vatten 2-3 gånger** enligt den normala kaffe/hettvattenprocessen.
- Tillsätt inte kaffepulver under denna process.

 Varning: Någon måste vara närvarande när maskinen är i drift.

 Ta inte bort kaffetratten eller mjölkbehållaren medan maskinen brygger (risk för stänk).

### **Allmän rengöring**

1. Stäng av maskinen och dra ut stickkontakten före rengöringen. Låt den svalna.
2. Använd inte slipande eller frätande rengöringsmedel. Använd en mjuk, fuktig trasa.
3. Töm och rengör droppbrickan och kaffebrickan regelbundet.
4. Rengör vattentanken regelbundet.
5. Vrid tratten åt vänster för att ta bort den. Släng kaffesumpen och tvätta tratten och filtret med mildt rengöringsmedel. Skölj noggrant med rent vatten.
6. Diska alla löstagbara delar med rent vatten och låt dem torka helt.

### **Regelbunden rengöring och avkalkning**

För att bibehålla prestanda och kaffesmak:

1. Rengör och avkalka maskinen var 2-3:e månad.
2. Använd ett avkalkningsmedel för kaffemaskiner (förhållandet vatten/avkalkningsmedel ca 4:1, eller följ produktanvisningarna).
  - Om det inte finns tillgängligt, använd citronsyra (förhållandet mellan vatten och citronsyra är ca 100:3).
3. Tillsätt inte kaffepulver under avkalkningen.
4. Rengör vattenutloppet och ångröret enligt tillagningsproceduren för cappuccino.
5. Skölj maskinen med rent vatten minst 3 gånger efter avkalkningen.
6. Vid upprepade sköljcykler ska maskinen vila i minst 3 minuter mellan varje cykel.

## Skyddsfunktion

### Automatisk avstängning

För att spara energi:

- Om maskinen inte används på **30 minuter** stängs den av automatiskt.
- Maskinen går in i standby-läge.
- Alla indikatorlampor släcks.

För att starta om maskinen, tryck på valfri knapp på kontrollpanelen.

## FELSÖKNING

Problem	Orsak	Lösning
Inget kaffe kommer ut	Inget vatten	Fyller på vatten i vattentanken
	Internethålet i filterkoppens är blockerat	Rengöring av filterkoppens
	Vattenutloppet är blockerat	Rengöring av vattenutloppshålet
	Vattentanken är inte korrekt placerad	Sätt vattentanken i rätt läge
Kaffe rinner över från mellanrummet mellan trattarna	Smutsigt material inuti tätningens silikonring	Rengör den smutsiga insidan av tätningens silikonring
	Kaffepulvret är för fint	Byt ut mot grövre kaffesump
	För hård pressning av kaffepulver	Mindre pressning av kaffepulver
	Överflödigt kaffepulver vid kanten av filterkoppens	Rengöring av kaffepulver vid kanten av filterkoppens
	Tätningens ring är trasig	Vänligen kontakta kundtjänst för byte

Kaffet är kallt	Strömindikatorlampan är inte alltid tänd	Vänta tills indikatorlampan tänds före användning
	Kaffemaskinens panna har gått sönder	Kontakta servicestationen efter försäljningen för byte
För högt ljud när pumpen arbetar	Inget vatten i vattentanken	Fyller på vatten i vattentanken
	Vattentanken är inte korrekt placerad	Placera vattentanken i rätt läge
Kaffet är för mjukt	Kaffepannan är inte väl pressad	Pressa hårdare om kaffe fundera
	Inte tillräckligt med kaffe fundera över kvantitet	Lägga till mer kaffepulver
	Kaffepulver är för rätt	Använd professionell espressokaffe
Färgen på kaffet är för mörk	Kaffepulver är för hårt pressat	Mindre pressning på kaffepulver
	För mycket mängd kaffepulver	Minska mängden kaffepulver
	Filterkoppen är igensatt	Rengöring av filterkoppen
	Kaffepulvret är för fint	Använda professionell espresso kaffepulver
	Kaffemaskinens vattenutlopp är blockerat	Rengöring av vattenutloppet
Portafilern kan inte vridas till rätt läge	För mycket kaffepulver	Minska mängden kaffepulver
	Kan inte rotera till rätt position även utan kaffepulver	Kontakta servicestationen efter försäljning för byte
Kaffe bryggningen är normal, men mjölkskummaren kan inte producera mjölk.	Mjölkskumsystemet är igensatt	Tillsätt en lämplig mängd vinäger i vattentanken och försök använda funktionen för rengöringsskumsystem
Efter att mjölken skummats upp fanns det inget skum	Mjölken är inte tillräckligt kall	8°C mjölk
Indikatorn för dubbla koppar blinkar	Påminnelse om rengöring av mjölkttank	Tryck länge i 3 sekunder för att påbörja rengöringsprocessen för mjölkttanken.
"Espresso" -> "Cappuccino" -> "Late" -> "Double cup" och denna sekvens upprepas kontinuerligt	Det här är ett rengöringslarm som indikerar att användaren behöver rengöra maskinen.	Följ bara instruktionerna för att ta bort skalans.
Första användningen utan kaffe och mjölk	När vattenpumpen har varit utan vatten under en längre tid kommer den inte att kunna hämta vatten eller göra kaffe när vattentanken är tom	Tryck länge på "Double Cup"-knappen i 3 sekunder för att aktivera rengöringsfunktionen.

Om du inte kan hitta orsaken till felet, vänligen kontakta det auktoriserade servicecentret; Självdemontering ger inte support efter försäljning.

## TEKNISKA DATA OCH TILLBEHÖRSLISTA

	Ingångseffekt	Nominell effekt	Vattentankens kapacitet	Pumpens tryck
	220-240V 50-60Hz	1400W	0.8L	20 bar

Lista över tillbehör

Kaffebryggarex1 Filterkoppx2 Portafilterx1 Skopax1 Mjölktankx1 Bruksanvisningx1

Strömförbrukningen i avstängt läge är 0 W, i standby-läge 0,2 W.

## BORTSKAFFANDE AV ELEKTRISK OCH ELEKTRONISK UTRUSTNING (WEEE)



Denna produkt omfattas av EU:s direktiv om avfall som utgörs av eller innehåller elektrisk eller elektronisk utrustning (WEEE). Den får **inte** slängas bland vanligt hushållsavfall. För att skydda miljön och främja återvinning ska du lämna produkten till en auktoriserad återvinningsanläggning eller använda ett insamlingsystem för elektroniskt avfall.

Korrekt avfallshantering bidrar till att minska skadliga effekter på miljön och människors hälsa.

### Kontaktinformation:

F&H GROUP A/S  
 Gl. Skivevej 70  
 8800 Viborg  
 Danmark  
 Tel: +45 8928 1300  
 www.fh-group.dk





See full range of  
Nordic Sense  
products.

**PRESS BUTTON**



# Nordic Sense